



# Les Ateliers Mémoire



**5 mai 2014**

**Maisons de Retraite  
Etablissements sanitaires  
Etablissements pour Personnes Agées**

Serge PALANQUE

# Parcours de Vie Moyen d'une personne

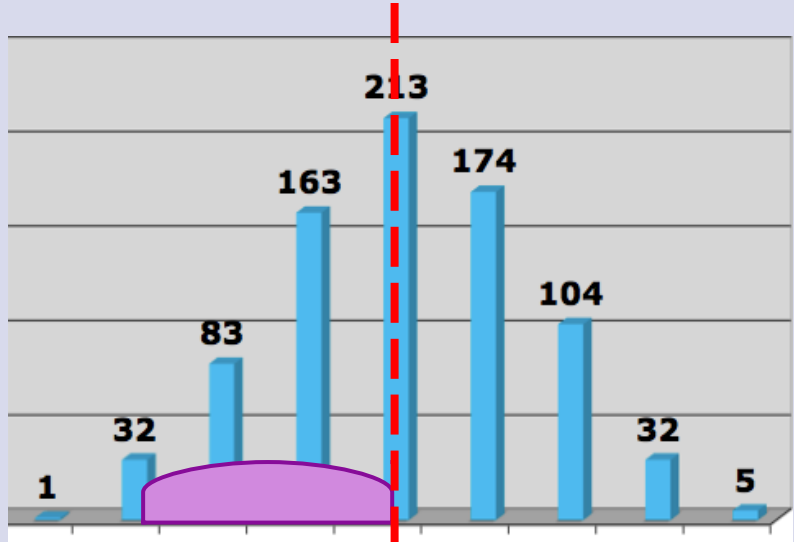
ARCEA- Saclay: Nombre total d'adhérents: 800/1300 pers.

Age Moyen: ~ 78 ans

≈ 530 > 75 ans

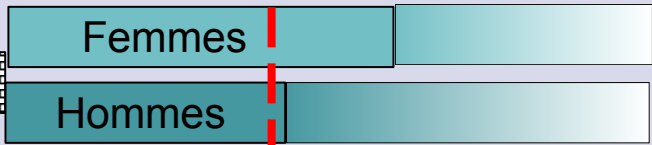
37 Nonagénaires

Age moyen atelier: 73 ans



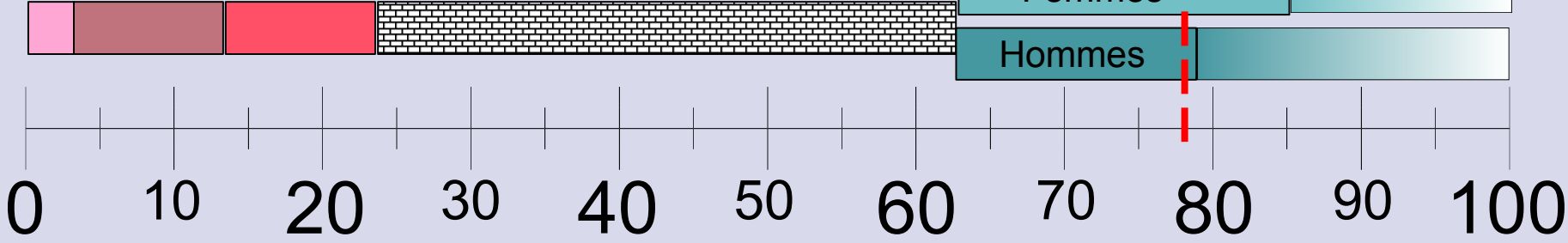
Retraite  
« Active »

Dépendance?



Scolarité

Activité



# (Prévénition Retraite Ile de France)

regroupe les 3 principaux régimes de retraite  
intervenant en Ile de France :



**DONNEZ DU PEPS À VOS NEURONES !**

**Convention de partenariat signée  
en 2013  
entre le PRIF et l'ARCEA – Saclay.**

*www.prif.fr*

**Le PRIF finance plus de 85% du coût des actions de prévention proposées**

# Qu'est-ce qu'un EHPAD ?

Etablissement Hébergement Personnes Agées Dépendantes

- Un ~~Hospice~~ ?
- Un ~~mouroir~~ ?

Devrait être:

- Un lieu de Vie
- Un lieu de Soins ⇒ avec:
  - Un accompagnement
  - Une prise en charge

# Différents types d'établissements 1/2

- **EHPA: Etablissements d'Hébergement pour Personnes Agées**
  - Foyers Logements – Résidences Seniors – « **Sénioriales** »
    - Studios, T2, pour 1 ou 2 personnes
    - Personnes valides
    - Services communautaires facultatifs (restauration, activités)
  - Maisons de Retraites
    - Accueil en chambre individuelle ou double
    - Restauration et entretien des chambres inclus
- **EHPAD: Etab. Hébergement Personnes Agées Dépendantes**
  - Hébergement et soins pour personnes âgées fortement dépendantes
  - Médecin coordinateur
- **USLD: Unité de Soins de Longue Durée**
  - Le + souvent intégrée dans les Centres Hospitaliers
  - Nécessité d'une surveillance médicale ou de soins

## Différents types d'établissements 2/2

ALZHEIMER

- **UHR: Unité d'Hébergement Renforcé**
  - lieu de vie (12 à 14 pers.) qui propose sur un même lieu:
    - Hébergement,
    - Soins,
    - Activités sociales et thérapeutiques
  - au sein des EHPAD et des USLD.
  
- **Accueil Temporaire: (durée  $\leq$  4 mois)**
  - **soulager** temporairement **la famille** qui héberge,
  - Permettre une **adaptation progressive** à l'accueil en institution.
  
- **Accueil de jour:**
  - Personnes qui ne veulent ou **ne souhaitent pas rester seules le jour**
  - **Soulager les familles** qui hébergent

**Essonne: 157 établissements, tous modes d'accueil confondus**

# Différents Statuts Juridiques des établissements

|  | Coût <u>Moyen</u> Hébergement<br>en EHPAD | En Essonne<br><u>Nbre EHPAD</u>                |
|--|---|--|
| <b>1. Public</b> .....                         | <b>60€/jour</b>                           | <b>17</b><br><b>2 + 1 (Départ<sup>t</sup>)</b> |
| - Autonome ou rattaché à un centre hospitalier |   |  |
| - habilité à l'aide sociale                    |   |  |
| <b>2. Associatif</b> .....                     | <b>75€/jour</b>                           | <b>26</b>                                      |
| - Géré par une association                     |   |  |
| - <b>souvent</b> habilité à l'aide sociale     |   |  |
| <b>3. Privé Commercial</b> ...                 | <b>85€/jour</b>                           | <b>54</b>                                      |
| - <b>Non habilité</b> à l'aide sociale         |   |  |

# Coûts & Financements en EHPAD

- Hébergement à charge du résident de **60 à 135€/jour**

- Dépendance dépend du GIR\*

5 – 6 à charge du résident de **5 à 7€/jour**

3 – 4 Participation du de **12 à 17€/jour**

1 – 2 Conseil Général (APA) de **20 à 29€/jour**

- Soins Sécurité Sociale / Assurances

**1950 à 4260€/mois**

- Accueil temporaire: **98 à 108€/jour**

- Accueil de jour (Alzheimer)

- GIR 1-2 **52 à 67€/jour**

- GIR 3-4 **40 à 51€/jour**

- GIR 5-6 **30 à 38€/jour**

**Pas d'aide APA**

\* **GIR**: = (**G**roupe **I**so **R**essources) détermine le degré de dépendance



# **GIR**(Groupe Iso Ressources) détermine le degré de dépendance

**GIR 1** : personnes en perte d'autonomie mentale, corporelle, locomotrice et sociale nécessitant une présence indispensable et continue.

**GIR 2** : personnes confinées au lit ou en fauteuil ou dont les fonctions mentales sont altérées.

**GIR 3** : personnes devant recevoir quotidiennement et plusieurs fois par jour une aide pour leur autonomie corporelle et leur hygiène.

**GIR 4** : personnes devant être aidées pour leur toilette et l'habillage ou pour les activités corporelles ou les repas.

**GIR 5** : personnes autonomes dans leurs déplacements chez elles, qui s'alimentent et s'habillent seules. Elles peuvent nécessiter une aide ponctuelle pour la toilette, la préparation des repas et le ménage.

**GIR 6** : personnes qui n'ont pas perdu leur autonomie pour les actes habituels de la vie courante.

# Les différentes possibilités d'aides

- **APA: Allocation Personnalisée à l'Autonomie** \*
  - **ASH: Aide Sociale à l'Hébergement** \*\*
  - **APL: Aide Personnalisée au Logement**
  - **ALS: Allocation de Logement Sociale**
  - **ASPA: Allocation de Solidarité aux Personnes Agées**
- CG
- CAF/  
MSA

→ **CCAS: Centre Communal d'Action Sociale**

\* **l'APA n'est pas récupérable** sur la succession du bénéficiaire et ne fait pas appel à l'obligation alimentaire.

\*\* **l'Aide Sociale est récupérable** à la demande du Conseil Général ou du juge aux affaires familiales du TGI

- sur tous les montants mobiliers ou immobiliers à la succession
- auprès des « obligés alimentaires »: conjoint, enfants et petits

enfants

# Comment choisir un EHPAD?

- Difficile pour l'**entrant**: perte de son repaire et de ses repères
- Difficile pour l'**aidant** (émotion, responsabilité, prise de décision)
- **Eviter les situations de crise**
- Besoins recherchés, type d'accueil ?
- Lieu, par rapport:
  - Au lieu de vie de la personne, ou
  - À proximité de la famille pour faciliter les visites ?
- **Visiter plusieurs établissements**
- Visiter la chambre pilote et 1 à 2 chambres de résidents
- Présence d'un médecin coordinateur ? d'infirmières ?
- Existence d'un CVS (Conseil de Vie Sociale) ?
- Existence d'un PVI (projet de soins et projet d'animation) ?
- **Détail des coûts.**