

# \* URANIE \*

*Bulletin de liaison de l'ARCEA SACLAY*

*N° 53 Juin 2019*



*Photo : C. BRULET, Paris, Jardin du Luxembourg*

*Bonjour*

*Comme un diable au fond de sa boîte  
Le bourgeon s'est tenu caché.*

*Mais dans sa prison trop étroite  
Il baille et voudrait respirer.*

*Il entend des chants, de bruits d'ailes,*

*Il a soif de grand jour et d'air,*

*Il voudrait savoir des nouvelles,*

*Il l'fait craquer son corset vert.*

*Puis d'un geste brusque, il déchire,*

*Son habit étroit et court.*

*Enfin se dit-il, je respire,*

*Je vis, je respire, je vis, je suis libre bonjour !*

*Paul Géraldy (1885-1983)*

*Photo J. Conche*

<i>Le mot du Président</i>	<i>page</i>	<i>3</i>
<i>L'Assemblée Annuelle</i>	<i>page</i>	<i>4</i>
<i>Communiqués de Presse</i>	<i>page</i>	<i>17</i>
<i>Démarches et Formalités</i>	<i>page</i>	<i>20</i>
<i>La Vie des Groupes</i>	<i>page</i>	<i>23</i>

<i>Conférence GAENA</i>	<i>page</i>	<i>26</i>
<i>Bénerie</i>	<i>page</i>	<i>29</i>
<i>Mots Croisés – Jeux</i>	<i>page</i>	<i>30</i>
<i>Généatome n° 67 et n° 68</i>	<i>page</i>	<i>34</i>

***Merci à tous les participants de ce 53<sup>ème</sup> numéro d'Uranie***

J'ai beaucoup hésité avant de choisir le thème de cet éditorial : la vie courante, en particulier les misères de toutes sortes faites actuellement aux retraités, le plan climat/énergie pour les années 2030-2035, où un certain nombre d'idéologues continuent à confondre réduction des gaz à effet de serre et réduction du nucléaire, la reconstruction de Notre Dame de Paris... Mais je laisse ces sujets aux spécialistes.

Finalement, j'ai choisi la publication en avril 2019 de la 1ère image d'un trou noir.

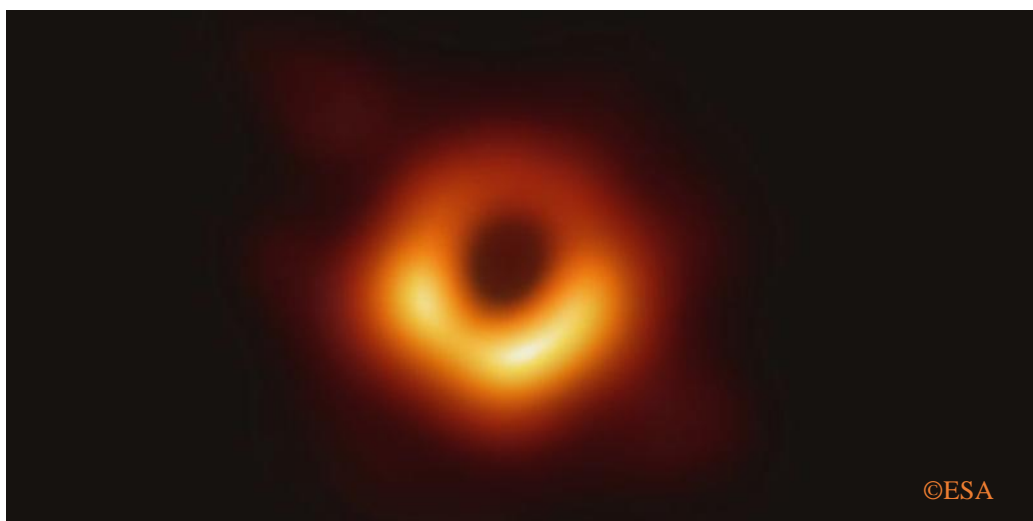
Pour résumer simplement, un trou noir absorbe tout, y compris la lumière, sans rien laisser sortir. D'où son nom. C'est un concept aussi difficile à appréhender que le son du silence, le vide absolu, l'antimatière...

Cette image, obtenue grâce à l'utilisation d'un réseau de radiotélescopes, situés de l'Espagne à l'Antarctique (EHT, Event Horizon Telescope) a permis de visualiser, de manière virtuelle, un trou noir situé dans la Voie Lactée à 54 millions d'année-lumière de notre Terre, et 1600 fois plus grand que le Soleil.

Cette découverte dans le domaine des sciences fondamentales, astrophysique dans ce cas, est du même ordre que celle du boson de Higgs, ou des ondes gravitationnelles. Elle ne changera pas notre vie courante, sauf par des retombées technologiques éventuelles, mais nous permettra de continuer à croire en la Science, et de nous affranchir un peu de nos problèmes quotidiens.

Bien amicalement.

François Kircher  
Président de l'ARCEA Saclay



**URANIE N° 53 Juin 2019 N° ISSN 1637.4916 – Dépôt légal : Juin 2019**

**Directeur de la Publication:** *François KIRCHER*

**Direction de la Rédaction:** *Christa BRULET*

**Comité de rédaction et de relecture:** *Jean Jacques ANDRE, Robert.BENOIT, Jean BLIAUX, Marie Hélène COLZY, Janine CONCHE, Martial FABRE, Serge PALANQUE, Yves TIGEOT.*

**Association des Retraités du CEA – Section de Saclay**

Bâtiment 608 - P.C. 133 CEA - Saclay 91191 GIF SUR YVETTE Cedex

Le mardi matin – Tél : 01 69 08 97 25

**Courriel :** [arcea.sac@free.fr](mailto:arcea.sac@free.fr)

**Site Internet:** <http://www.arcea.info/Saclay/>

Avec 121 présents et 143 pouvoirs reçus, le quorum de 25% des 702 adhérents de la Section au 31/12/2018 est largement atteint. François Kircher, Président de l'ARCEA – Section de Saclay, déclare ouverte la 39ème Assemblée Annuelle de la Section et présente rapidement le programme de la matinée.

## I ARCEA SACLAY (F. Kircher)

### I-1 Introduction

Nous avons l'honneur et le plaisir d'accueillir: Mr Raphaël Lecomte, Adjoint au Directeur du Centre, représentant Mr Michel Bédoucha, Directeur du Centre CEA de Paris-Saclay ; Mr Jacques Penneroux, Président National de l'ARCEA ; Mr Gérard Lucas, Vice-président de l'ARCEA et Président de l'UFR rg (régime général) ; Mme Marie-Noëlle Gaiffier, Secrétaire Générale de l'ARCEA ; Mme Raymonde Boschiéro, Trésorière Générale de l'ARCEA ; Mr Jean-Louis Leblanc, représentant de l'ARCEA auprès de la M.H.N. ; Mme Jeannine Paris, Présidente de la Section ARCEA DAM IdF ; Mr Patrice Charbonneau, Président de la Section ARCEA Paris-FAR.

Un moment de silence est observée en hommage aux collègues et amis qui nous ont quittés depuis la dernière Assemblée Annuelle d'avril 2018. Nous renouvelons à leurs familles et proches nos sincères condoléances.

Le Président de l'ARCEA Saclay tient à associer à cet hommage Alain Bugat, Administrateur Général du CEA de 2003 À 2009, décédé le 20 janvier 2019, à l'âge de 71 ans.

### I-2 Rapport moral

Ce rapport moral se réfère avant tout au **bilan des activités 2018**, mais donnera aussi un aperçu du calendrier prévisionnel, des programmes et des projets en cours et à venir, que vous pouvez également retrouver sur le site Internet de notre Section : <http://www.arcea.info/Saclay/>

#### Bilan des Effectifs:

► Au 31 décembre 2018, la section comptait 704 adhérents, soit une diminution de 20 adhérents dans l'année. La moyenne d'âge reste à 79 ans (532 adhérents ont plus de 75 ans, dont 55 nonagénaires et 2 centenaires, Mr Samuel Barral et Mr Serge Trouvé\*).

\* Depuis la tenue de l'AA, nous avons appris le décès de Mr Serge Trouvé, survenu le jour même de l'AA.

► Courant 2018, nous avons enregistré: 33 nouvelles adhésions, 21 décès, 18 démissions, 12 radiations pour cause de non paiement depuis plus de 2 ans, et 2 perdus de vue.

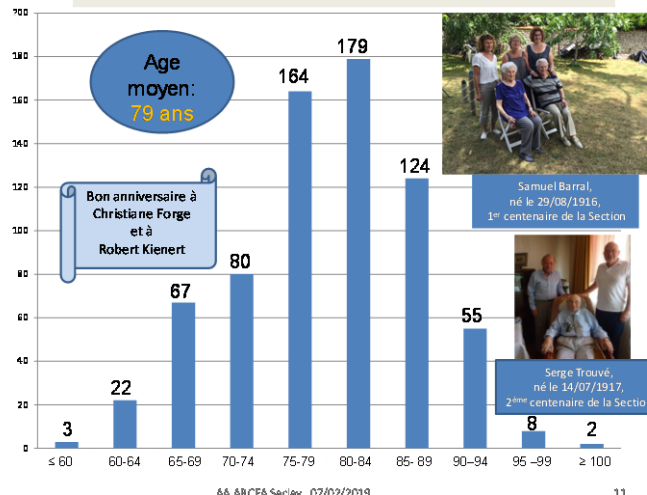
► A ce jour, **une quarantaine** d'adhérents sont encore en retard de leur **cotisation 2018**, et **une quinzaine d'adhérents** de leur **cotisation 2017** et 2018, ce qui est fort regrettable car génère beaucoup de travail de relance, et inquiétant pour la Section !

► En revanche, félicitations et merci aux environ **500** adhérents à jour de leur **cotisation 2019**.

#### Hommage aux adhérents et amis qui nous ont quittés depuis l'AA 2018

- Jean-François Marin (1933)	- Guy Rentier (1928)
- Pierre Monturat (1932)	- Michel Faure (1931)
- Antoine Stockli (1927)	- Albert Raoul (1939)
- Gérard Martin (1938)	- Jacques Blanche (1930)
- Jean-Claude Moreau (1947)	- Michel Champigny (1931)
- Claude Chachaty (1931)	- Claude Plisson (1931)
- Jacques Claisse (1932)	- Jacques Cantel (1928)
- Françoise Voisin (1946)	- René Le Nagard (1928)
	- Camille Vissuzaine (1934)

#### Répartition des adhérents par âge (en 2018)



► **Si vous estimez que notre Association répond à certaines de vos préoccupations, faites le savoir auprès de vos anciens collègues, vos amis et invitez les à venir nous rejoindre.**

### **Bilan des activités 2018**

L'activité des membres du Bureau se répartit à peu près équitablement en deux grandes catégories : des activités de fonds générales (management, secrétariat, archivage, gestion des adhérents, trésorerie, site internet et communication, social et soutien, GAENA), et des activités spécifiques à date fixée (sorties, voyages, randonnées, projections historiques, généalogie), dont il faut assurer l'organisation, le suivi, et la présence sur place le moment venu. Ceci se déroule avec beaucoup d'implication et dans une très grande convivialité.

► **750 adhérents** ont participé aux **29 sorties et conférences** organisées dans le cadre d'un programme extrêmement dense et varié, sur Paris et la région parisienne : Positivisme (très forte demande), exposition Caravage, la Seine musicale dans l'île Seguin, conférences liées aux voyages, etc...

Pour le 1er semestre 2019, nous vous proposons déjà 18 sorties, avec un certain nombre de duplications pour les sorties ayant eu le plus de succès en 2018.

► 2 voyages ont permis à **45 adhérents** de découvrir en 2018 :

- Le Chili et l'île de Pâques en mars
- La Roumanie en juin

A noter aussi notre participation conjointe avec l'AAC Saclay au voyage de Pentecôte 2018 vers Toulouse, qui s'est bien déroulé malgré les perturbations SNCF.

Pour 2019, un total de 75 adhérents s'apprête à partir en Colombie en mars, en Ligurie en mai et en Mongolie en juillet.

Pour 2020, nous vous proposons déjà un voyage en Espagne du nord-ouest (Galice, Asturies, Cantabrie) au printemps, et un en Corée du sud à l'automne.

A noter aussi que le BN organisera en 2020 une croisière ouverte à tous les adhérents de l'ARCEA. La destination et la date seront connues en mars 2019.

Information obtenue après l'AA : cette croisière aura les îles grecques, pour destination, du 11 au 21 mai 2020. Vous pouvez envoyer votre manifestation d'intérêt pour cette croisière au Bureau National.

► Sous la conduite de nos guides expérimentés, **9 sortie-randonnées** ont été organisées en 2018 sur Paris et l'Île de France, rassemblant environ 180 participants. Un **séjour randonnée** de 8 jours, à la découverte des gorges de l'Ardèche, a attiré **38 participants**.

### **► Les Journées traditionnelles Vidéo - Photo à la Bénerie :**

Ces journées sont l'occasion de revivre de bons moments de l'année passée, et de faire rêver ceux qui n'ont pas pu participer aux voyages présentés. Le **6 avril 2018**, nous étions 82 pour revivre les voyages 2017. Notez déjà la date **du jeudi 4 avril pour la journée Bénerie 2019**.

► La non moins traditionnelle **Journée des Retrouvailles du 12 octobre 2018** a permis à 40 participants de découvrir deux joyaux de St Denis, sa basilique et son musée d'art et d'histoire.

► Une fois par mois, nous vous invitons à visionner des **films sur l'histoire du CEA et de la recherche, la vie des centres, les grands appareils**, etc.... Quelques thèmes abordés en 2018 : Irène et Joliot Curie, rayons X et radiothérapie, accélérateurs de particules et chambres à bulles, traitement des déchets nucléaires...

► **La Généalogie** : une trentaine d'adhérents se réunit 4 fois par an et édite chaque fois une feuille de liaison intitulée « Généatome » que vous pouvez retrouver dans notre journal « Uranie » et bien sûr sur notre site Internet. Parmi les thèmes présentés en 2018 : décorer son beurre, l'évacuation des Alsaciens en 1939 ...

### **Information et Communication :**

Les relations avec nos adhérents reposent avant tout sur **4 vecteurs de communication** :

► **Par courrier** envoyé **2 fois par an à tous les adhérents** : revue Uranie, les dossiers sur les sorties et les voyages, etc.

Le comité de rédaction d'Uranie est toujours preneur de nouveaux articles, témoignages sur votre activité professionnelle, vos passions, les charmes et les anecdotes de la région où vous vivez, ou tout autre sujet

d'intérêt général et évidemment vos remarques, vos critiques aussi, en vue de mieux répondre à vos souhaits. N'hésitez pas à nous les faire parvenir.

► **Notre site Internet <http://www.arcea.info/Saclay/>** avec une mise à jour permanente, qui vous permet de suivre quasiment en temps réel les événements survenus au sein de l'Association, au CEA, ou pouvant concerner les retraités. Ce site permet aussi de connaître les dernières nouvelles pour certaines activités de la Section. N'hésitez pas à le consulter régulièrement.

Une mise à jour de ce site est prévu en 2019.

► **Votre adresse électronique**, en sachant que vous êtes plus de 600 internautes à nous l'avoir communiquée. Nous l'utilisons pour l'envoi de différentes informations :

- **La Gazette** : toutes les fins de mois impair, les internautes reçoivent ce moyen de communication qui a pour vocation d'établir un contact plus fréquent avec les membres de notre Association et de faire un point régulier sur les activités en cours, vous donner de courtes informations sur les sujets qui vous intéressent : la vie de l'ARCEA – Saclay et du Bureau National, le CEA et plus particulièrement le centre de Saclay, enfin les dernières nouvelles concernant les retraités, entre 2 numéros d'Uranie. **Vous recevez maintenant un mail vous informant lorsqu'un nouveau numéro de La Gazette est disponible sur notre site internet.**

- Les internautes sont aussi régulièrement destinataires, de **documents flashes**, comme « Au Fil des Jours » de l'UFR, ou d'un renvoi sur notre site pour toute autre information jugée importante par le Bureau.

► **L'Annuaire des adhérents** : mise à jour début 2018, la nouvelle version vous a été envoyée en juin 2018. Vous pouvez toujours nous communiquer les modifications à y apporter.

► A noter qu'en 2018, nous avons de nouveau mis à jour les **panneaux de présentation de l'ARCEA Saclay**, qui ont été en particulier utilisés pour présenter l'ARCEA Saclay à la journée des Associations de Gif sur Yvette et à la semaine des Associations du CEA Saclay en septembre 2018.

► **Carte Club Butterfly** : faute d'un nombre d'adhérents suffisant, l'UFR a décidé de ne pas renouveler le contrat de partenariat de groupe avec BUTTERFLY pour l'année 2019. Les adhérents intéressés ont toujours la possibilité de prendre leur carte à titre individuel auprès de l'organisme: <https://www.club-butterfly.fr/user/register>

### **Social et Soutien :**

Le groupe « Soutien & Social » reste à votre disposition pour tous renseignements sur l'Assurance-Décès AXA, les pensions de réversions, la mutuelle M.H.N., ou pour une assistance et un soutien dans les moments difficiles, comme les formalités à remplir lors d'un décès. Durant cette année 2018, notre effort a porté en particulier sur :

► La mise à jour permanente de deux dossiers :

- Retraite et dépendance
- Formalités suite à un décès

Ces deux dossiers sont disponibles au secrétariat et sur notre site internet.

Cette action est jugée suffisamment prioritaire pour que le BN ait décidé d'une action au niveau national, s'appuyant largement sur les documents rédigés par la Section de Saclay.

► L'organisation de sessions d'aide au remplissage des dossiers des démarches à accomplir. Cette action continuera en 2019, en fonction de la demande.

### **GAENA :**

Quatre adhérents de Saclay participent aux activités du GAENA, dont les faits marquants pour 2018 sont :

► Des actions visant à compléter leur thésaurus par la réactualisation et l'élaboration de fiches et d'articles (140 au total à ce jour)

► L'organisation d'une journée thématique en octobre 2018 sur le thème 'Déchets nucléaires'

► La rédaction avec la SFEN de l'ouvrage 'Transition énergétique : la France en échec'

► L'envoi par mail d'une lettre à tous les adhérents ARCEA depuis le début de l'année 2019.

**Que soient remerciés ici la Direction du Centre ainsi que tous nos interlocuteurs dans les différentes Unités de la Direction**, pour toute l'aide apportée et sans laquelle notre Section aurait du mal à

exister. Ces aides vont de l'hébergement confortable **au bâtiment 639**, à la participation aux frais de tirage et routage de notre courrier, en passant par les facilités accordées pour l'accès sur le Centre, ou l'invitation à chacun des stages pour les futurs retraités.

Pour terminer ce rapport moral, le Président remercie **tous les membres du Bureau**, pour leur travail et leur efficacité, ainsi que les associés ou tous ceux qui nous rejoignent régulièrement, pour prêter main-forte dans l'exécution des tâches matérielles (comme la mise sous enveloppe), ou tout simplement nous apporter leur adhésion ou leur inscription à l'une de nos activités.

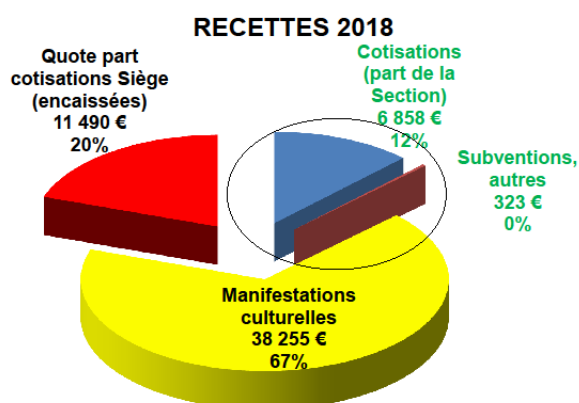
**Nous vous encourageons vivement à rejoindre l'équipe du Bureau, il y a des activités essentielles à renforcer, remettre sur pied, ou tout simplement à créer selon vos désirs et objectifs ; vous serez les bienvenus. Sans cette participation, les activités que vous nous proposons ne pourront que décroître.**

Merci pour votre attention.

► **Le Rapport Moral est approuvé à l'unanimité**

### I-3 Rapport financier (C. Buffy, présenté par F. Kircher)

#### ► Les Ressources 2018



Ressources d'exploitation : 45 436 €  
Recettes de la Section : 56 926 €

Les Ressources de Gestion proviennent essentiellement des cotisations et des produits financiers, elles ne représentent qu'environ 12% des recettes de la Section :

- Les quotes-parts des cotisations pour le Bureau National (abonnement CFR, UFR, 20 € ou 15 €) ainsi que les manifestations culturelles représentent 88% du budget et ne font que transiter par la Section.

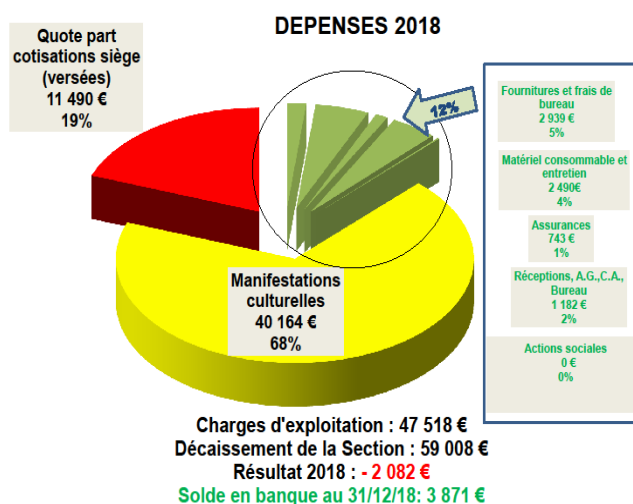
- Les voyages sont gérés directement par les agences de voyage et n'apparaissent pas dans la comptabilité de la Section.

#### ► Les Dépenses 2018 :

Les **dépenses de Gestion** représentent environ **12% du budget** et correspondent à la réalisation de l'AA d'aujourd'hui, à l'achat de fournitures de bureau, matériel consommable et entretien de nos machines et autres équipements.

- Les **manifestations culturelles**, incluant la sortie du Bureau et la journée Retrouvailles, où une partie des dépenses est prise en charge par la Section, sont légèrement déficitaires. Elles représentent **68% du budget**.

- Les **autres dépenses** correspondent à une transition comptable des quotes-parts de cotisations et des abonnements UFR, CFR, reversées au Bureau National.



Charges d'exploitation : 47 518 €  
Décaissement de la Section : 59 008 €  
Résultat 2018 : - 2 082 €  
Solde en banque au 31/12/18 : 3 871 €

#### ► Résultat d'exploitation et trésorerie 2018:

- Le **résultat d'exploitation 2017** est négatif de **- 2082 €**. Ce déficit est essentiellement dû à deux postes non récurrents : l'impression de la nouvelle version de l'annuaire des adhérents, et l'achat de deux ordinateurs en fin d'année.

- Le **solde en banque au 31/12/18** est de **+ 3 871 €**

- Au 29 janvier 2019, le Compte Epargne de la Section présente un solde positif de 24 733 €.

#### ► **Approbation des comptes 2018**

Les comptes de la Section ne font dorénavant plus l'objet d'un contrôle par un contrôleur financier spécifique, mais Mme R. Boschiero précise que la comptabilité de chaque Section est vérifiée au niveau du BN.

L'approbation des comptes 2018 est votée à l'unanimité.

#### **I-4 Renouvellement des membres du Bureau**

Les membres en fin de leur mandat de 3 ans se représentant (M.H. Colzy, J. Conche, C. Galletaud, J.F. Gournay, J. Prince), d'une part, Jacques Delforge, Michel Putod, nouveaux candidats, Marie-Claude Rault, nouvelle candidate, d'autre part, sont **réélus et élus à l'unanimité**.

G. Chevalier et J. Ruiz, qui ne se représentaient pas à la fin de leur mandat, d'une part, O. Grandon et H. Le Bigre, démissionnaires, d'autre part, quittent le Bureau. Le Président les remercie, tout particulièrement Huguette Le Bigre qui a passé 25 ans au sein du Bureau.

Merci à tous les présents pour la confiance renouvelée à l'équipe du Bureau de la Section.

## **II INTERVENTIONS DES MEMBRES DU BUREAU NATIONAL**

### **II-1 Assemblée Annuelle Saclay (J. Penneroux)**

#### ► **Quelques points marquants concernant le CEA en 2017**

Le nombre de salariés reste stable, autour de 16 000. L'effectif féminin représente environ 33% de l'effectif total. 635 recrutements ont été effectués en 2017. Environ 2 000 doctorants, post-doctorants et CDD.

Le financement total est de 5,0 Md€, dont 2,4 Md€ pour le financement civil. Environ 990 M€ proviennent de recettes externes.

Avec 762 dépôts de brevets en 2017, le CEA est le 3ème déposant national, et le 1er déposant parmi les organismes de recherche.

Le CEA a signé 64 accords de recherche avec les Universités et les Ecoles, et participe à 424 projets européens.

204 start-up ont été créés depuis 1972 dans les technologies innovantes, dont 141 depuis 2000.

A noter la création d'une nouvelle plateforme technologique en Aquitaine (Bordeaux), dans le cadre du transfert technologique du savoir-faire propre au CEA.

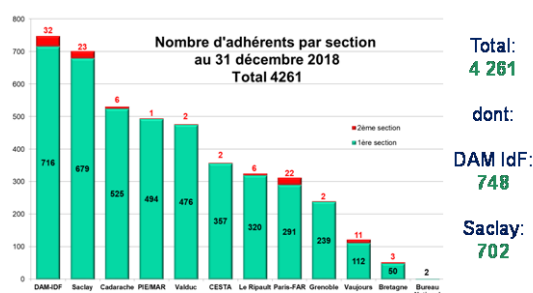
Les missions du CEA, décrites en détail sur le site internet du CEA, se subdivisent en 7 catégories : défense et sécurité générale, énergie nucléaire, énergies renouvelables, recherche technologique pour l'industrie, technologies pour la santé, sciences de la matière, Très Grandes Infrastructures de Recherche.

En plus des bulletins de leur Section et de ceux du Bureau National, les retraités peuvent continuer à recevoir les nombreuses publications CEA.

Mme Laurence Piketty a été nommée Administrateur Général Adjoint du CEA le 1er novembre 2018.

#### ► **La vie de l'ARCEA en 2018**

### **ARCEA (Echelon national)** Nombre d'adhérents pas Section au 31/12/18





L'ARCEA compte 4 261 adhérents au 31 décembre 2018. Avec 702 adhérents, la Section de Saclay arrive en 2ème position, après celle de DAM-IdF (748 adhérents). La répartition par Section indiquée ci contre.

Le nombre de nonagénaires continue d'augmenter : 292, dont 65 à Saclay ; ce nombre inclut 3 centenaires, dont 2 à Saclay.

Du 1er janvier 2014 au 31 décembre 2018, il y a eu 1 624 départs et 725 adhésions. La Section de Saclay se place en tête pour les adhésions pendant cette période (128 adhésions).

En moyenne, le nombre d'adhésions pendant cette période représente 34 % du nombre de départ en retraite.

D'après les prévisions de DRHRS, le nombre de départ en retraite en 2019 devrait diminuer par rapport à 2018.

### ► Activités de l'ARCEA et services aux adhérents

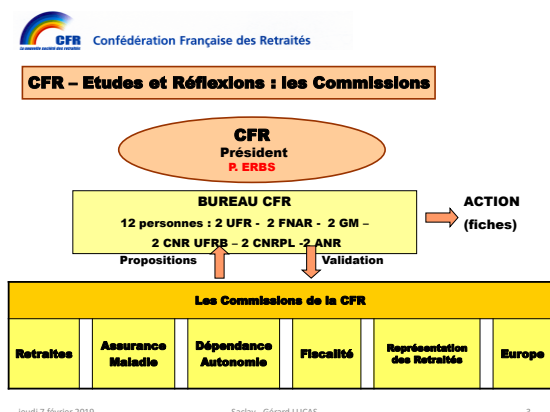
Pour les nouveaux adhérents, il est toujours utile de rappeler ce qu'apporte l'adhésion à l'ARCEA.

- Forte implication de plusieurs adhérents au niveau de l'UFR (Union Française des Retraités) et de la CFR (Confédération Française des Retraités), en particulier de G. Lucas, Président de l'UFR rg (régime général), qui détaillera ce point dans l'exposé suivant.
- Possibilité d'adhérer à l'assurance-décès AXA (environ 500 adhérents y cotisent).
- Assistance juridique : 1ère consultation prise en charge par l'ARCEA
- Mutuelle MHN : Un élu ARCEA, J.L. Leblanc, élu à la Commission Spéciale de Gestion. Voir son exposé ci dessous. De nouvelles élections sont prévues au printemps 2019, nous comptons sur une forte participation de votre part.
- Activités du GAENA (Groupe Argumentaire sur les Energies Nucléaires et Alternatives) pour la défense du nucléaire : 60 fiches éditées, des fiches en cours d'actualisation, de nouvelles fiches en cours de rédaction. Le GAENA a aussi organisé le mardi 30 octobre une conférence/débat sur les déchets nucléaires.
- Suite au succès de la croisière 2018, le BN a prévu d'organiser une nouvelle croisière en 2020, ouverte à tous les adhérents ARCEA. La destination et la date seront décidées au mois de mars 2019.
- Information/communication : bulletins et site du BN, plaquette ARCEA, courrier des retraités, en plus des bulletins et sites des Sections et du GAENA.

Pour les adhérents actuels, l'action essentielle à entreprendre est la recherche de nouveaux adhérents, en particulier parmi ses anciens collègues.

## II-2- Principales actions et résultats CFR en 2018 (G. Lucas)

L'ARCEA est l'une des associations de retraités adhérentes à l'UFR (Union Française des Retraités). Six Fédérations, dont l'UFR, constituent la Confédération Française des Retraités (CFR) représentant 1,5 millions de retraités, issus de 2 500 associations. L'organisation de la CFR est indiquée ci-dessous, avec 2 représentants de chaque Fédération au Bureau de la CFR :



Parmi les 9 principales actions et préoccupations de la CFR en 2018, G. Lucas en développe plus particulièrement 4.

### La place des retraités dans la société

Ce thème a fait l'objet de plusieurs publications en septembre-octobre 2018 dans les différentes publications de la CFR. Cette place des retraités dans la société peut se décrire en 3 cercles concentriques :

- Cercle de l'intergénérationnel et de l'environnement familial : transfert de savoirs et de savoir être entre générations, transferts financiers entre grands parents et enfants/petits enfants 30 milliards €/an,...

- Cercle du bénévolat au service des autres : dans les Associations, plus de 30% des bénévoles sont des retraités

- Cercle des acteurs de la vie dans la cité : parmi les 520 000 conseillers municipaux des 36 000 communes de France, 29% sont des retraités.

## L'UFR-CFR et les médias en 2018

La présence médiatique de la CFR a été en très forte croissance en 2018, avec 3 principaux intervenants : C. Bourreau, P. Erbs et F. Bellanger.

Cette présence s'est traduite par 18 interventions radio, 35 à 40 interventions télévision, 15 interventions dans la presse écrite, ainsi qu'une intervention de C. Bourreau sur une chaîne de télévision chinoise francophone.

### La retraite universelle : notre projet en 2019

Le projet de retraite universelle CFR présente 10 points incontournables. Le projet du Gouvernement n'en compte que 5 :

- Une seule caisse de retraite
- Un système par points
- Un système de retraite par répartition
- Un système contributif et distributif
- Un Registre des Carrières unique (RCGU)

Des contacts et des échanges entre la CFR et le Gouvernement ont commencé le 18 janvier 2018, et se sont poursuivis courant 2018. Première déception fin 2018 : les retraités ne font pas partie de la gouvernance de ce projet.

### Le grand débat national et la CFR

La CFR propose à tous ses adhérents les éléments de réponse à 12 questions posées, concernant les retraités et les personnes âgées.

### II-3- Intervention générale de la Trésorière de l'ARCEA (R. Boschiero)

BUREAU NATIONAL : RAPPORT FINANCIER							
Pour l' A.A. de Saclay du 7 février 2019							
	RESSOURCES		DEPENSES		REPARTITION		
	2017	2018	2017	2018	des 20 € reçus par le B.N.	pour cadastre des dépenses totales du BN (déduction faite de la participation du C.E.A.)	
Abonnements " Courrier des retraités "	17 905,00	17 005,00	18 527,50	17 633,75	5	2 515	
<i>Nbre d'abonnements</i>	<i>3581</i>	<i>3401</i>				<i>503</i>	
Adhésions U.F.R./C.F.R.	12 867,00	12 339,00	13 500,00	12 920,00	3	1 908	
<i>Nbre d'adhérents</i>	<i>4289</i>	<i>4113</i>				<i>636</i>	
Cotisations (hors Abts et U.F.R./C.F.R..)	48 906,00	46 951,00					
<i>Nbre d'adhérents</i>	<i>4289</i>	<i>4113</i>					
Produits financiers	346,12	342,55					
Publications et Frais de routage	20 000,00	20 000,00	28 384,86	29 964,45	2,5	1 507	
		Participation du CEA					
Actions spécifiques et sociales-Formation			2 239,08	751,01	0,2	114	
Participation Photocopieur Le Ripault			600,00				
Impression brochure pour Vaujours			811,48				
Action défense du nucléaire (GAENA) Rembt frais			3 872,61	5 560,81	1,4	841	
Conférence sur les déchets			917,09	5 047,68	1,3	763	
Frais de réception et location de salles pour C.A., GAENA et Réunions diverses			6 866,24	6 297,79	1,6	952	
A.G.O			2 894,92	3 678,00	0,9	556	
Déplacement des représentants des sections aux C.A., Réunions et A.G. du BN aux C. A, Réunions - A.G et A.A.			7 982,45	5 683,80	1,5	860	
			6 814,83	6 500,95	1,7	983	
Frais de Gestion et Financiers, Assurance			3 507,43	3 666,50	0,9	555	
	100 024,12	96 637,55	96 918,49	97 704,74	20	11554	

Globalement, le total des ressources 2018 reversées par les Sections est inférieur d'un peu moins de 3.5% par rapport à 2017, principalement en raison du nombre d'adhérents qui continue de diminuer. Par contre, le total des dépenses est à peu près stable, avec une très légère augmentation, inférieure à 1%.

Sur les 20 € reçus par le B.N., il faut retirer 5 € pour l'abonnement au Courrier des Retraités (facultatif mais conseillé), et 3 € pour l'adhésion à l'UFR (automatique dès lors que l'on est adhérent à l'ARCEA). Il reste 12 € par adhérent, qui concernent :

- **Les publications et les frais de routage:** toujours 2 bulletins par an qui font l'objet de 2 fois 4500 envois. A noter que c'est sur ce poste que le CEA nous verse une **participation de 20 000 €, qui couvre**

**environ 65% de ces frais.** De ce fait, le montant réglé par les adhérents pour les 2 bulletins est de 2,5 €. C'est également sur ce poste que figure l'envoi des convocations à l'A.G.

- **Les actions spécifiques et sociales – Formation** : il s'agit des honoraires qui ont été versés à notre avocat. R. Boschiero rappelle que lors d'une demande de consultation la 1ère est prise en charge par le BN. Elle signale que notre avocat a pris sa retraite, un nouveau est en cours de recherche. Cette année il n'y a pas eu de formation spécifique.

- **Le GAENA** : Les participants à ce groupe qui se consultent beaucoup par internet doivent quand même se réunir pour coordonner leurs travaux, en général 3 ou 4 fois par an. Toutefois en 2018 il y a eu 5 réunions en raison de la préparation de la conférence sur les déchets qui a été organisée fin octobre. Ces dépenses concernent le remboursement des frais de déplacement. **Les fiches élaborées par ce groupe, qui sont largement diffusées, sont très importantes, elles sont l'un des éléments qui nous permet d'obtenir la participation du CEA.**

- **Conférence sur les déchets** : La conférence précédente avait été organisée fin 2016, le montant qui figure pour l'année 2017 est le solde (le montant total réglé en 2016 et 2017 est de 7770 €). Pour celle de cette année, il y aura aussi un complément à régler en 2019.

- **Les frais de réception et de location.** Nous essayons de tenir toutes nos réunions au siège du CEA, le Ponant, le montant de la location des salles, forfaitaire pour l'année, est très inférieur à celui facturé par le FIAP.

- **L'A.G.** Comme l'année précédente, elle s'est tenue au C.I.S.P, le Ponant n'ayant pas de salle assez grande.

- **Les frais de déplacements.** Il s'agit de rembourser les frais avancés par les Présidents de Section et les membres élus, environ 25 personnes (dont la moitié viennent de province) pour participer à l'Assemblée Générale et aux 4 Conseils d'Administration. R. Boschiero signale qu'il n'y a pas eu de réunion de trésoriers depuis 2 ans, mais qu'il y en aura une en mars 2019.

Et enfin, par les membres du Bureau National qui se rendent aux différentes assemblées annuelles des Sections, afin d'informer les adhérents qui ne peuvent assister à l'A.G. à Paris.

## II-4 M.H.N. (Mutuelle Humanis Nationale) (J.L. Leblanc)

Suite à son rattachement avec la mutuelle Malakoff Médéric le 1er janvier 2019, le nom officiel de la MHN est maintenant Malakoff Médéric Humanis.

### Le régime de base et ses options

## Tarifs annuels 2019

#### Régime de base

Cotisation globale (A et B)	Quote part catég. A (actifs)	Quote part catég. B (retraités)	Cotisation catég. C
1164 € (+4,3%)	246 € (sans changement)	942 € (+2,61%)	1404 € (+8,33%)

#### Options

	Actifs et moins de 60 ans	Retraités et plus de 60 ans	Enfants
Option 1	181,80 € (sans changement)	264 € (sans changement)	109,92 € (sans changement)
Option 2	327 € (sans changement)	477,6 € (sans changement)	199,68 € (sans changement)
Option 3	720,36 € (sans changement)	940,92 € (sans changement)	398,28 € (sans changement)

Le tableau ci contre donne le montant et les variations en pourcentage sur un an des cotisations des différentes catégories. On peut noter que si le coût du régime de base à continuer à augmenter, sauf pour les actifs, celui des options est resté stable.

Pour les catégories A et B, on constate donc un choix délibéré de CEA/DRHRS et des syndicats d'actifs représentés, seuls décideurs, d'attribuer très majoritairement la contribution patronale versée à la

MHN aux actifs, au détriment des retraités. C'est le cas depuis de nombreuses années comme le montre la figure ci dessous.

Sur 12 ans, alors que la cotisation globale de base a augmenté d'environ 30%, cette augmentation a été de 10% pour les actifs, mais de 59% pour les retraités !

### Evolution 2007-2019

	2007	2019
Cotisation globale	894 €	1 164 €
Variation	> + 30,2 %	
Quote-part actifs	223,50 €	246 €
Variation	> + 10,07 %	
Quote-part retraités	594 €	942 €
Variation	> + 58,6 %	

Le nombre total d'agents CEA inscrit à la mutuelle reste stable, autour de 36 000 au total. A noter que depuis 2017, les titulaires d'une pension de réversion ont été déplacés de catégorie B en catégorie C.

Actuellement, l'accord CEA avec la MHN est globalement plus favorable que les minima indiqués dans la loi Evin, mais il faut rester vigilant en ce qui concerne la cotisation globale des retraités au-delà de leur 3ème année de retraite.

### **Renouvellement des délégués à l'Assemblée Générale de la mutuelle**

Il aura lieu au printemps 2019. Les modalités en sont sensiblement modifiées par rapport aux scrutins précédents : nombre de postes pour chaque collège, candidatures désormais individuelles et non regroupées par listes, vote par voie électronique, avec cependant la possibilité de voter par voie postale sur demande.

Vous serez tenu régulièrement informé de l'avancement de ce processus mais nous vous demandons de **voter** et de **soutenir massivement les candidats parrainés par l'ARCEA**.

## **III CONFERENCE : La muographie Haute Définition, du plateau de Saclay au plateau de Gizeh (D. Attié et S. Procureur, CEA/DRF/IRFU)**

Cet exposé est divisé en deux grandes parties : la muographie, présentée par David Attié, et le projet Scan Pyramid, présenté par Sébastien Procureur. Nous vous recommandons de consulter cette présentation sur notre site pour en avoir tous les détails :

[http://www.arcea.info/Saclay/file/ARCEA/CR\\_AG/AA\\_2019/Irfu.pdf](http://www.arcea.info/Saclay/file/ARCEA/CR_AG/AA_2019/Irfu.pdf)

La **muographie** consiste à réaliser l'image d'un objet à l'aide de muons issus de l'interaction du rayonnement cosmique dans l'atmosphère. Il y a donc une analogie forte avec la photographie. Deux méthodes différentes sont utilisées, la déviation des muons, et leur transmission. Plusieurs types de détecteurs sont possibles :

- Plaque photographique, enregistrant les traces des particules
- Scintillateur à base de plastique scintillant
- Détecteur gazeux, utilisant l'ionisation d'un gaz par une particule incidente. C'est cette méthode qui a été retenue pour le projet, avec l'utilisation de détecteurs de type 'Micromégas'.

Un premier prototype de télescope à muons, WatTo, fut développé et testé à Saclay pour permettre la mise au point de la muographie en statique et en dynamique. L'achèvement avec succès de cette phase préliminaire en septembre 2015 avec des résultats très prometteurs a permis d'annoncer le lancement du projet Scan Pyramid dès le 25 octobre de la même année.

**La mission Scan Pyramids est une collaboration internationale (Egypte, France, Japon) dont l'objectif est de scanner les 4 grandes pyramides de la IVème dynastie situées sur le plateau de Gizeh.**

Plusieurs technologies innovantes ont été utilisées, en particulier la muographie développée par le CEA, avec 3 télescopes situés à l'extérieur de la pyramide de Khéops. Ces télescopes, envoyés en avril 2016, ont permis lors des 3 missions réalisées entre juin 2016 et juillet 2017, d'accumuler une statistique portant sur plus de 200 millions de muons.

La synthèse des résultats obtenus confirme la présence d'un vide au dessus de la Grande Galerie de cette pyramide. : volume estimé à plusieurs centaines de m<sup>3</sup>, longueur d'au moins 30 m.



Suite à ces résultats, une nouvelle mission a commencé en juillet 2018, l'objectif étant d'installer des instruments dans la Grande Galerie, au plus près du vide détecté.

Au-delà de cette expérience, l'imagerie très pénétrante par muographie a de nombreuses autres applications dans des domaines très variés (génie civil, démantèlement, métrologie, volcanologie...).

#### **IV- Le centre de Saclay : Activités 2018 et perspectives, par Raphaël Lecomte (Adjoint au Directeur du Centre, chargé du développement patrimonial)**

Le centre CEA Paris-Saclay, est en pleine transformation, en interne mais aussi dans la cadre du plateau de Saclay.

##### **Le contexte scientifique du plateau de Saclay**

2 universités constituent ce complexe

- "NewUni" : Ecole Polytechnique, ENSTA, Télécom, Télécom Sud Paris, ENSAE
- "L'Université Paris-Saclay" comportant 14 membres :
  - 3 universités : UPSud + UVSQ + UEVE,
  - 5 écoles : Centrale-Supélec + IOGS + Agro + ENS Paris-Saclay + IHES,
  - 6 organismes : CEA, CNRS, INRA, INSERM, INRIA, ONERA

Le CEA, membre fondateur de l'Université Paris Saclay, est fortement impliqué dans ce projet.

Le **complexe urbain** comporte 3 zones : le Moulon, Corbeville, quartier de l'Ecole Polytechnique, avec de nombreux logements pour étudiants, des logement familiaux, dont 25% de social, des commerces, un collège et un lycée internationaux, la sous-préfecture, un hôpital...

Concernant les **transports**, l'aménagement de la D36 est en cours et devrait durer jusqu'à mars 2020. Il devrait nettement améliorer le trafic autour du Christ de Saclay, croisement de nombreux axes routiers.



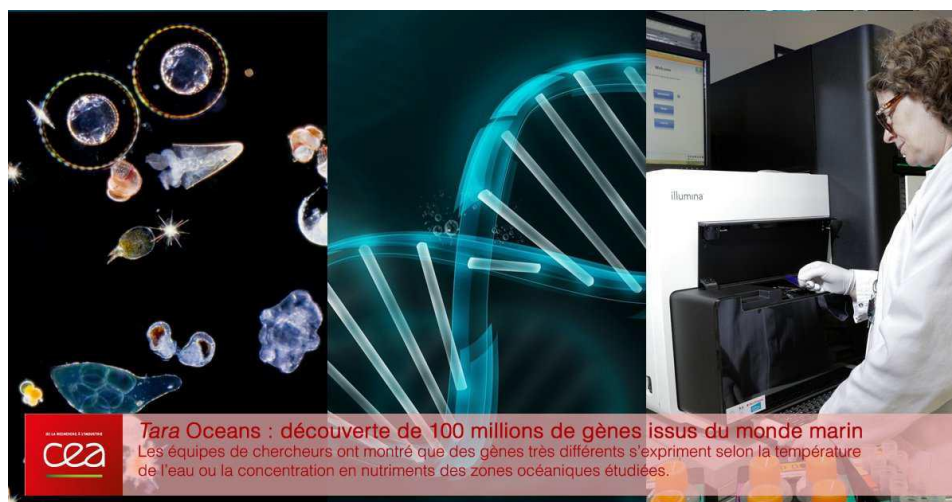
La **nouvelle gare routière du Centre** est en service

Concernant les **travaux immobiliers sur le Centre**, le bâtiment ICE pour le LSCE a été mis en exploitation sur le site de l'Orme des Merisiers en septembre 2018, la livraison du bâtiment NeuroPSI est prévue à l'été 2019, et un certain nombre de mouvements d'équipes ont eu lieu et continuent en 2019.

Parmi les **résultats scientifiques majeurs en 2018**, on peut noter :

- La fin des essais des 20 bobines supraconductrices pour le tokamak japonais JT-60 SA, dans le cadre de l'approche élargie d'ITER
- un partenariat CEA/Synchrotron Soleil pour l'analyse par rayons X de matériaux radioactifs
- L'amélioration des performances en conditions accidentelles extrêmes des gaines de combustible des réacteurs à eau sous pression grâce à un revêtement en chrome
- De nombreuses recherches amont développées par l'institut IRAMIS sur les nouvelles technologies de l'énergie
- L'étude de la matière en conditions extrêmes (température  $\geq 1\ 700$  °C) par la Direction de l'Energie Nucléaire
- L'inauguration d'une chaire industrielle Atos-CEA pour développer la recherche et l'innovation en informatique quantique
- L'ouverture d'un pôle d'impression 3D du plateau de Saclay en septembre 2018, hébergé à Digitéo
- La contribution du CEA aux projets ESS (European Spallation Source) en suède, et CTA (Cerenkov Telescope Array), une nouvelle génération d'observatoires pour observer l'univers à très haute énergie, avec un site au Chili et un aux îles Canaries
- La poursuite des études sur le réchauffement climatique, avec 12 résultats scientifiques majeurs relayés dans la presse en 2018
- De nouveaux succès en thérapie génétique et en radiothérapie
- L'analyse de résultats de coraux marins rapportés par la goélette TARA, qui a permis la découverte de plus de 100 millions de gènes et l'obtention d'informations sur les mécanismes d'acclimatation des coraux à leur environnement.

Ce bilan indique bien la très grande diversité des activités du CEA Paris-Saclay.



## V CONCLUSIONS

Au nom de l'ARCEA Saclay, le Président félicite chaleureusement Mme Catherine Césarsky, membre de notre Association, élevée au grade de Grand Officier de la Légion d'honneur dans le cadre de la promotion du 1er janvier 2019.

Après avoir remercié les orateurs pour leurs excellentes présentations et leur performance dans la tenue de l'horaire, puis les présents pour leur attention et leur participation, le Président propose de se retrouver pour notre prochaine Assemblée Annuelle, le **jeudi 12 mars 2020**.

**Toutes les présentations sont à votre disposition sur le site :**

<http://www.arcea.info/Saclay/> rubriques « Comptes Rendus » puis « Assemblées annuelles ».

**Ils nous ont rejoints... Bienvenue à :**

Annie BLANCHARD, Jacques BRASSART, Yves BOURLAT, Jocelyne CASTELLETTI, Antoine DAEL, Gilles René DISPAU, Mohamed EID, Nadine GUILLE, Christophe JOULIA, Hung LAM THANH, Véronique LAUZON, Guy LEFEBVRE, Michel MARRET, Edith MEUNIER, José ORSINI, Jean Claude PERRAUDIN, Denis PLATTER, Marie Claude RAULT, Denis ROYER, Yves SACQUIN, Philippe SAINT-PAUL.

**Ils nous ont quittés...**

Jacques ALLAIN, Jacques BLANCHE, Jean BLEVIN, Jacques CANTEL, Michel CHAMPIGNY, Daniel EVEN, Michel FAURE, René LE NAGARD, André LOTTIN, Claude PLISSON, Emile ROUSSEL, Jeannine STOCKLI, Serge TROUVE, Camille VISSUZAINÉ.

*Nous renouvelons à leurs proches nos condoléances attristées.*

L'ARCEA présente aux familles ses plus sincères condoléances et reste à leur disposition pour les aider dans cette période difficile.

La rubrique « Démarches et Formalités suite à un décès » de notre site peut les guider dans leurs démarches. Par ailleurs, les noms des conjoints survivants sont conservés d'office dans notre fichier en attendant la décision des conjoints de garder ou non leur contact avec nous.

**Perdus de vue :**

Paul DUCHAUFFOUR, Roger LEMOINE.

*Si vous êtes toujours en contact avec cette personne, merci de nous le signaler*

\* \* \*

**REPAS DE NOEL**

Tous les anciens salariés du CEA-Saclay sont invités à participer au

**REPAS DE FIN D'ANNEE**  
**Le jeudi 12 décembre 2019**



**Pour entrer sur le centre :** munissez-vous de votre carte de retraité du CEA et d'une pièce d'identité, à échanger à la porte Nord contre un badge « Retraité ».

**Pour déjeuner :** Le repas vous est offert au restaurant de votre choix (R1, R2 ou R3), sur présentation de votre carte de retraité du CEA, lors du passage en caisse, avec votre plateau.

**Pour mémoire :** ce déjeuner fut instauré en 1948 par Frédéric Joliot-Curie afin de fêter, avec son équipe, la divergence de la première pile atomique française ZOE. C'était le 15 Décembre 1948 à 12h12 au Fort de Chatillon.

\* \* \*

**Emile ROUSSEL** est né le 1er avril 1932, à Saint-Brice-en-Coglès (Ille et Vilaine) qui a fusionné le 1er janvier 2017 avec Saint-Etienne-en-Coglès pour former la commune de Maen-Roch.

Son père était tailleur de pierre. Sa mère tenait une épicerie bar et faisait régulièrement d'excellentes «galettes bretonnes» dont la renommée est restée pour toujours dans la mémoire de ses 3 enfants.

En 1956, tout juste diplômé Ingénieur de l'ENS de Mécanique de Nantes, actuellement École Centrale de Nantes, il partira faire son service militaire en Algérie.

Le 25 septembre 1958, Emile se mariera avec Lucienne, employée de la mairie de son village natal avec qui il aura 3 garçons : Guy, Alain et Pascal



En 1959 Emile ROUSSEL est embauché au CEA – LECI à Saclay, où il saura s'intégrer facilement et imposer ses idées pratiques de jeune ingénieur en mécanique.

Dès 1961 il adaptera une scie alternative classique dans une cellule d'usinage sous haute activité. En 1971 il construira un appareil de Macrographie pour une cellule de Très Haute Activité.

Sa hiérarchie va très vite reconnaître en lui les qualités d'un vrai chef d'équipe sachant faire travailler les gens avec efficacité rigueur et dans la bonne ambiance.

En 1973 Emile sera nommé Chef de la Section d'Exploitation du Laboratoire d'Etudes des Combustibles Irradiés au Département de Technologie, puis Chef du Groupement « Matériel et Laboratoires Chauds » en 1976.

En 1984, Emile ROUSSEL sera détaché quelques années à l'ANDRA – CSM (Centre de Stockage de la Manche) comme Chef de la Division Industrielle puis Chef de la Division Exploitation et représentant du CEA auprès de l'ANDRA

En 1986 il reviendra à Saclay comme Chef des Services de Support Technique du Centre. Dès 1989 il sera nommé Adjoint à la Direction du Centre et Chef du Département de Sécurité, Contrôle, Santé et Environnement en 1991.

Il partira en retraite anticipée le 1er septembre 1992, au titre de la NIG 213.

Emile ROUSSEL recevra la Médaille d'Argent de la Société d'Encouragement pour la Recherche et l'Innovation en 1979.

Dès le 19 novembre de la même année il adhère à l'ARCEA de Saclay, pour en prendre la présidence, de 1994 à 2000, succédant à Francis Le Chapelain,

On ne peut pas parler d'Emile ROUSSEL sans mentionner l'homme exceptionnel ressenti et reconnu par ses anciens Chefs, Collègues et Amis.

Tous les nombreux témoignages que j'ai pu recueillir sont unanimes et tournent autour de quelques mots clés :

**Travail et Rigueur :**

- Emile ROUSSEL était un travailleur très impliqué, méticuleux et pragmatique, un vrai chef d'équipe, un meneur d'hommes qui savait faire travailler les gens, parfois de façon autoritaire, mais toujours avec des formes et accompagnement.
- Au début des années 90, Emile a mis en place la première cellule de Sûreté au niveau de la Direction du Centre de Saclay qui existe toujours.

**Humain :** Cette humanité se traduisait chez Emile ROUSSEL sous plusieurs formes :

- Il savait montrer sa **Confiance** et son **Attachement** à ses collaborateurs en les faisant participer à ses projets et en améliorant sans cesse leurs conditions de travail, pour rendre ce cadre le plus agréable possible.
- Même s'il aimait que le travail soit vite fait et bien fait, une de ses secrétaires rappelle qu'il était toujours « aimable, gentil et reconnaissant »



- De nombreux techniciens lui sont très reconnaissants soit pour les avoir orientés vers des études complémentaires au CNAM, pour ensuite passer ingénieurs, soit tout simplement pour les avoir conseillés et orientés vers d'autres activités plus adaptées à leur profil et à leurs compétences.
- Il fit réaliser la première photo de groupe de l'équipe du LECI, dès les années 1970, que tous les anciens sont fiers de présenter.

#### **Simplicité et Honnêteté :**

- Il savait écouter les gens et ensuite les convaincre d'agir pour faire avancer les choses.
- Il s'avait s'adresser à tout le monde (Ingénieurs, techniciens) pour avoir des renseignements, voire des conseils.
- Il n'acceptait de cadeau d'une entreprise extérieure, qu'à condition de pouvoir le partager avec ses équipes

**Bienveillance** : personne de son entourage, comme de la famille, ne peut oublier la bienveillance et l'Amour d'Emile ROUSSEL à l'égard de Lucienne, son épouse, malade pendant de nombreuses années, qu'il a gardée, accompagnée chez lui, à la maison, jusqu'à ses derniers jours de Mai 2018.

*L'Association des Retraités du CEA de Saclay se devait de lui rendre un dernier hommage appuyé et de présenter à la famille toute sa sympathie attristée.*

\* \* \*

## **COMMUNIQUES DE PRESSE**

**SELECTIONNE PAR C. BRULET**

Pour Vous qui n'avez peut-être pas accès à Internet, nous reproduisons ci-dessous quelques-uns des communiqués de presse publiés sur le site CEA, préparés par CEA/DCOM :

<http://le-fil-science.cea.fr/actualites-scientifiques>

### **4 avril 2019 - Quand la mémoire se met au calcul**



© Monsitj – Adobe Stock

Pourquoi séparer le bloc mémoire du bloc logique dans les circuits ? Quand on sait que le transfert des données de l'un à l'autre représente jusqu'à 80% de la consommation énergétique de ces derniers, la question revêt toute son importance. Afin de remédier à cette aberration, le Leti, institut de CEA Tech, a lancé le projet My Cube. Doté d'un financement de l'European Research Council (ERC), il vise à développer une solution technologique originale de « calcul dans la mémoire » ou In Memory Computing.

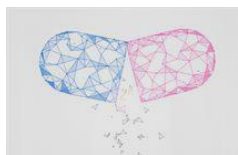
### **11 mars 2019 - Quand la photosynthèse déclinera-t-elle sous l'effet du réchauffement ?**



(c)Ramdan Nain

Une équipe internationale impliquant le LSCE révèle l'existence de températures optimales pour l'absorption du CO<sub>2</sub> par les écosystèmes terrestres. Les forêts humides tropicales pourraient bien être prochainement affectées par le dépassement de ces valeurs seuils.

### **11 mars 2019 - Chimie Click and Release pour la délivrance ciblée de médicaments in vivo**



(c)liuzishan

Des chercheurs du CEA-Joliot, en collaboration avec l'Institut de Chimie des Milieux et Matériaux de Poitiers et le CHU de Poitiers, ont utilisé des micelles chargées en molécules fluorescentes qui ciblent de façon passive les tumeurs et peuvent rentrer dans les cellules cancéreuses. Les scientifiques sont parvenus à obtenir une réaction de « click and release » dissociant ces micelles uniquement à l'intérieur des cellules cancéreuses.

### **4 mars 2019 - Simulation en temps réel pour la thérapie par ultrasons**

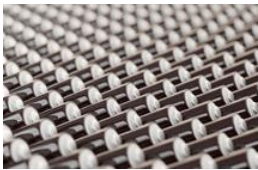


© your123 - Adobe Stock

Moins invasive et moins nocive que la radiothérapie, la thérapie par ultrasons focalisés de haute intensité (HIFU) est utilisée pour le traitement de diverses pathologies. Cette méthode innovante consiste à utiliser l'énergie d'un faisceau ultrasonore pour provoquer un échauffement localisé visant à modifier ou détruire les cellules ciblées. Se fondant sur leur expérience à la fois en contrôle non destructif

dans les structures complexes et en matière d'interactions des ultrasons avec les tissus biologiques, les chercheurs du List, institut de CEA Tech, et du laboratoire INSERM LabTAU ont développé un modèle du comportement des ondes ultrasonores dans les tissus biologiques.

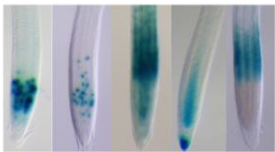
**18 février 2019 - Irradier les électrodes pour des batteries Li-ion plus performantes**



(c)stockmorrison

Une large collaboration impliquant l'Iramis propose d'irradier les anodes en graphite des batteries Li-ion avant leur première utilisation. Cette technique similaire au traitement d'aliments ou de médicaments conduirait à de meilleures performances que les procédés industriels actuels pour un coût potentiellement inférieur.

**13 février 2019 - Un régulateur de croissance des plantes comme anticancéreux ? Découverte du couple TOR-YAK1**



© Barrada/Menand

Des chercheurs du BIAM ont découvert une voie de signalisation essentielle dans la prolifération et la différenciation cellulaire chez les plantes. Des connaissances qui pourront bénéficier à l'Homme.

La croissance des plantes est pilotée par deux mécanismes : la prolifération des cellules et leur différenciation. Ces mécanismes sont régis par différentes protéines régulatrices : TOR est un régulateur crucial de la prolifération cellulaire dans les méristèmes, tissus assurant la croissance retrouvés un peu partout dans la plante. Les chercheurs ont mis à jour le fonctionnement d'un régulateur supplémentaire : YAK1. TOR et YAK1 ont des effets antagonistes qui assurent un équilibre entre prolifération et différenciation cellulaire :

**11 février 2019 - Un simple électron à l'origine de l'adaptation des bactéries**



(c)bonezboyz

Près de 40 % des protéines ne fonctionnent que parce qu'elles fixent un ou plusieurs ions métalliques (sodium, magnésium, calcium, fer, zinc, cuivre, etc.). Ce sont les métalloprotéines. Ces protéines contiennent ainsi des agrégats inorganiques qui interviennent dans des réactions biosynthétiques et métaboliques d'une très grande importance pour la vie cellulaire. Par exemple, les agrégats fer-soufre [Fe-S], ubiquitaires chez les animaux, les plantes et les bactéries sont essentiels pour le transfert d'électrons (respiration, photosynthèse) ou la régulation de l'expression des gènes. Une équipe de l'IBS a déterminé la structure d'une métalloprotéine présente chez les bactéries et explique par là-même comment ses gènes sont bavards... ou muets !

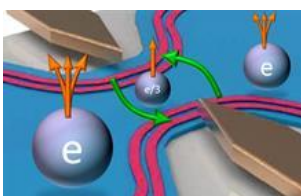
**4 février 2019 - Enquête « archéologique » sur le système planétaire Kepler 107**



Pexels

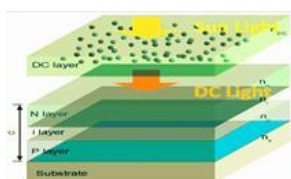
Une planète trois fois plus dense que sa voisine et plus proche de leur étoile, tel est l'indice qui a conduit des astrophysiciens du CEA-Irfu et leurs partenaires sur la piste d'une collision géante entre deux planètes. Un événement semblable aurait affecté notre Terre et serait à l'origine de la Lune.

**25 janvier 2019 - Les porteurs de charges fractionnaires font du bruit avec les photons !**



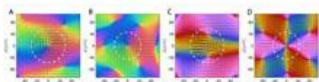
Des chercheurs du CEA-Iramis ont conçu une nouvelle méthode expérimentale utilisant des photons micro-ondes, qui apporte une preuve supplémentaire de l'existence d'échanges de charges électriques, égales au tiers ou au cinquième de la charge élémentaire de l'électron. Au-delà de cette confirmation, leur expérience montre que ces porteurs de charges fractionnaires (ou « anyons ») interagissent avec les photons micro-ondes et peuvent donc être manipulés. Cette découverte ouvre la voie à l'exploration de leurs propriétés quantiques et statistiques.

**8 janvier 2019 - Photovoltaïque : 1,34 % de rendement en plus**



Les photons solaires les plus énergétiques ne sont pas utilisables dans une cellule en silicium et pire, dégradent son rendement en l'échauffant. Une collaboration impliquant l'Iramis (Cimap) propose de les convertir en photons efficaces grâce au dépôt d'une couche mince de nitrure dopé, compatible avec une production industrielle. Résultat : 1,34 % de rendement en plus !

### **3 janvier 2019 - Un cristal liquide de bactéries simulé à la perfection !**



Quoi de commun entre un étourneau, une sardine ou une bactérie ? Quand ils se déplacent en groupe, ils forment un collectif doté de propriétés remarquables, du fait d'une interaction simple de chaque individu avec ses proches voisins.

Des chercheurs de l'Iramis et leurs partenaires chinois ont réussi à modéliser quantitativement la structure et la dynamique d'un « cristal liquide » composé de bactéries. Ce modèle pourrait s'appliquer à d'autres systèmes de « matière active », vivante ou artificielle.

### **3 décembre 2018 - Le synchrotron SOLEIL et le CEA font la lumière (par diffraction des rayons X) sur un combustible nucléaire**



SOLEIL

Les chercheurs du CEA et du Synchrotron SOLEIL achèvent aujourd'hui une caractérisation microstructurale par diffraction des rayons X d'une section transverse de combustible nucléaire irradié en réacteur, expérience réalisée pour la première fois au monde et entamée depuis le mercredi 21 novembre 2018. Cette prouesse concrétise une collaboration de plusieurs années entre le CEA et SOLEIL pour adapter un des laboratoires du synchrotron à la réception et la manipulation d'un tronçon de combustible nucléaire dans sa gaine.

### **12 novembre 2018 - Carcinome rénal à cellules claires : vers une médecine personnalisée**



(c)YinYang

Des chercheurs de BIG apportent des preuves précliniques de l'efficacité d'un duo d'enzymes pour traiter certains cancers du rein.

Le cancer rénal à cellules claires (CRCC) est le cancer rénal le plus fréquent ; sa progression vers l'apparition de métastases entraîne, dans 25% des cas, une survie à 5 ans inférieure à 10%. Récemment, la prise en charge a évolué grâce à l'arrivée de certaines enzymes, les kinases, qui ciblent l'angiogénèse, à savoir le tissu sanguin qui nourrit la tumeur. Si l'impact réel de ces nouvelles thérapies sur la survie reste modeste, il est néanmoins établi que la prolifération et la survie des cellules tumorales reposent sur des voies moléculaires où les kinases sont des acteurs incontournables.

### **29 octobre 2018 - Essai réussi pour les modules photovoltaïques du projet Stratobus**



Stratobus/E.Briot

Thales Alenia Space vient d'annoncer la réussite des essais de validation mécanique statique des premiers modules photovoltaïques échelle 1 destinés au projet StratobusTM. Ces modules photovoltaïques ont été développés en partenariat avec le CEA-Liten (Laboratoire d'innovation pour les technologies des énergies nouvelles et les nanomatériaux), sur son campus Ines (Institut national de l'énergie solaire), implanté près du lac du Bourget, en Savoie.

### **29 octobre 2018 - Le régime de convection thermique stellaire reproduit en laboratoire**



CC0 creative commons

La convection thermique est à l'origine des écoulements turbulents tels qu'ils apparaissent dans une casserole d'eau chauffée sur une cuisinière. À plus grande échelle, elle gouverne aussi des phénomènes naturels comme les courants marins, les orages, les remontées magmatiques à l'origine des volcans ou même l'évolution des étoiles. Des chercheurs de l'Iramis sont parvenus à reproduire en laboratoire le régime de convection turbulente. C'est la première confirmation sur une expérience modèle d'idées théoriques proposées il y a plus de 60 ans.

### **18 octobre 2018 - Les ressources insoupçonnées de la nature pour résister aux radiations**



© DR / KAERI / A. De Groot

Des chercheurs du CEA, du CNRS et de l'Université Aix-Marseille1, en collaboration avec le KAERI2, ont mis en lumière une grande diversité d'outils de réparation, de protection et de régulation, qui permettent à une famille de bactéries de résister aux radiations. Ces résultats sont issus d'une méta-analyse se basant sur 296 publications et couplée à l'analyse de 11 génomes. Ils ouvrent de nouveaux champs d'investigations dans les domaines de la radioprotection, des mécanismes de défense bactériens et de la réparation de l'ADN.

Le Bureau National a mis en place une commission au sein de son CA en vue d'établir un dossier de base commun pour toutes les sections ARCEA, sur les « **Démarches et Formalités à accomplir suite à un décès** ». Vous trouverez ci après, le résultat de la première phase indispensable qui présente les principales «Dispositions à prendre de son vivant». Lorsque le dossier sera complet et validé, vous le retrouverez sur notre site Internet de l'ARCEA Saclay.

### ***DISPOSITIONS A PRENDRE DE SON VIVANT***

Maintenant que vous êtes à la retraite, il est temps de penser à vous, d'économiser les pas et les recherches inutiles, bref de vous organiser au mieux et faciliter la tâche du conjoint, de la famille proche ou même d'amis, il est recommandé de constituer de son vivant un dossier aussi complet que possible rassemblant l'ensemble des informations courantes, administratives et financières concernant le foyer. Ce dossier peut se présenter de différentes façons : il peut être constitué de "fiches", faire l'objet d'un "tableau" ou être contenu dans un cahier ou un classeur ou d'une clef USB. Peu importe, l'essentiel étant qu'il contienne les informations indispensables et que le conjoint (ou la famille proche) sache où le trouver, que ce soit sous forme informatique (nom du fichier, emplacement, mot de passe éventuel) ou papier.

La liste des principaux renseignements à faire figurer est présentée ci-dessous : elle n'est bien sûr pas exhaustive mais peut servir de guide. Elle peut être modifiée et complétée en tant que de besoin.

Nous vous proposons un classement valable à la fois pour archiver les fiches, les dossiers en votre possession, et pour lister les références, les identifiants et les codes (ou mots de passe) pour tout accès informatique.

### ***A - CLASSEMENT PAPIER POUR LES GRANDS DOMAINES SUIVANTS***

#### ***ETAT CIVIL***

- Documents courants : livret de famille, carte d'identité, passeport, permis de conduire ...
- Souhaits pour les obsèques, enterrement ou crémation, office religieux, concession au cimetière, transport du corps vers un caveau de famille, assurance obsèques,
- Notaire chargé de la succession, testament, donations dernier vivant, (enfants, petits-enfants ...)

#### ***SANTE :***

- Centre de paiement de la Sécurité Sociale, Carte Vitale, Mutuelle Santé
- Allocations diverses, APA, AAH, APL, aides CCAS,...

#### ***RETRAITE :***

- Caisses de Retraites du Régime Général et les Caisses de Retraites Complémentaires (AGIRC/ARRCO, FNACA, IRCANTEC, autres)

#### ***IMMOBILIER :*** Résidence principale, Résidence (s) secondaire(s), Bien(s) en location

- Actes de propriété de chacun des biens immobiliers et leur emplacement physique, assurance habitation contrats de location, syndicats
- Fournisseurs : électricité, gaz, fuel, eau, téléphones fixe, contrats d'entretiens/assistance techniques (chaudière, canalisations eau, surveillance alarme...)
- Éventuellement, dossier des personnels employés.
- Peuvent aussi se retrouver sur les sites internet des fournisseurs Voir Tableau « Liste des références et Codes d'Accès »

#### ***IMPÔTS :***

- Impôt sur le Revenu : centre de paiement, déclarations précédentes
- Idem pour les Taxe d'Habitation et Taxe Foncière (habitation principale, résidence(s) secondaire(s), bien(s) en location
- Noter que sur le site internet <https://www.impots.gouv.fr> « votre espace particulier » puis en cliquant sur « Consulter ma situation fiscale personnelle » vous avez accès à un archivage de tous les impôts (revenus, taxes Habitation et Foncière) sur les 10 dernières années. Voir Fichier « Liste des références et Codes d'Accès »

#### ***ASSURANCES :***

- Assurance Habitation : rappeler éventuellement dans cette rubrique les fiches précédentes
- Assurance Véhicules et Responsabilité Civile
- Contrat Décès AXA du Groupe CEA (si contrat souscrit)

#### ***BANQUES ET ORGANISMES FINANCIERS***

- Comptes bancaires, Contrat(s) d'Assurance Vie, Contrat(s) d'Assurance Décès, Coffre, Cartes Bancaires, code de paiement par Internet et/ou par téléphone mobile type ApplePay.

- Portefeuille (actions, obligations, SICAV, SCPI ...)
- Épargne (Livret(s) A, livret(s) Développement Durable, PEL, CEL ...)
- Emprunt en cours pour l'acquisition de l'habitation principale, la (ou les) résidence(s) secondaire(s), emprunt pour travaux
- Crédits à la consommation (automobile, électroménager, audio/vidéo ...)

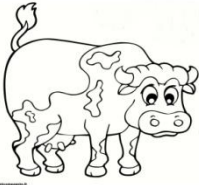
### **DIVERS**

- Abonnements : internet, (fermeture des comptes Facebook, Twitter...), tv payante, téléphonie mobile, péage autoroutes, bibliothèque, AMAZON, iCloud, Apple, iTunes, FNAC, CSF, autres cartes abonnement payantes,...
- Carte(s) grise(s) automobile(s),
- Associations, clubs sportifs, cercles.

### **B – Liste des Références et Codes d'Accès (attention à la confidentialité)**

Désignation	Fournisseur	N° Client	Identifiant	Mot de passe Code Secret
<b>Téléphonie &amp; Usage personnel</b>				
Déverrouillage ordinateur, tablette, mobile...				
Tél. Fixe				
Tél. Mobile (T)				
Tél. Mobile (C)				
Tél. Maison Secondaire				
Serveur Téléphonie				
Serveur Internet				
Skype T				
Skype C				
<b>Organismes Financiers</b>				
Compte Bancaire 1				
Compte Bancaire 2				
Paieement par Internet				
Paieement par téléphone mobile (type ApplePay,...)				
Livret Epargne (T)				
Livret Epargne (C)				
LDDS (T)				
LDDS (C)				
CEL				
PEL				
Assurances Vie				
Portefeuille (Actions,)				
Emprunts en cours				
<b>Santé &amp; Retraite</b>				
CPAM (T)	<a href="http://www.ameli.fr">www.ameli.fr</a>			
CPAM (C)				
MHN	<a href="http://www.humanis.com">www.humanis.com</a>			
Mutuelle (C)				
CNAV (T)	<a href="http://www.lassuranceretraite.fr">www.lassuranceretraite.fr</a>			
Agirc/Arrco (T)	<a href="http://www.agirc-arrco.fr">www.agirc-arrco.fr</a>			
CNAV (C)				
Agirc/Arrco (C)	<a href="http://www.agirc-arrco.fr">www.agirc-arrco.fr</a>			
APA, AAH, APL, aides CCAS...				
<b>Services Généraux</b>				
Impôts. Gouv	<a href="http://www.impots.gouv.fr">www.impots.gouv.fr</a>			
Assurance(s) Maison(s)				
Assurance(s) Voiture(s)				
Eau				
Gaz				
Electricité				
Répéter si résidence secondaire				
CESU (autant que d'intervanants)				
<b>Divers</b>				
Alarme Maison (et code accès portail entrée)				
Code Postes Radio Voitures (indispensable lors du changement de Batterie)				
<b>(T) pour Titulaire (C) pour Conjoint</b>				

**LES CRIS D'ANIMAUX – UNE RICHESSE DE LA LANGUE FRANCAISE**  
**TRANSMIS PAR M. FABRE**



Le chien aboie quand le cheval hennit et que beugle le bœuf et meugle la vache,  
L'hirondelle gazouille, la colombe roucoule et le pinson ramage.  
Les moineaux piaillent, le faisan et l'oie criaillent quand le dindon glousse.  
La grenouille coasse mais le corbeau croasse et la pie jacasse.

Et le chat comme le tigre miaule, l'éléphant barrit, l'âne braie, mais le cerf rait.  
Le mouton bêle évidemment et bourdonne l'abeille.  
La biche brame quand le loup hurle.



Tu sais, bien sûr, tous ces cris-là mais sais-tu ?  
Que si le canard nasille, les canards nasillardent, que le bouc ou la chèvre chevrote,  
Que le hibou hulule mais que la chouette, elle, chuinte,  
Que le paon braille, que l'aigle trompète.



Sais-tu ? Que si la tourterelle roucoule, le ramier caracoule et que la bécasse croule,  
que la perdrix cacabe, que la cigogne craquette et que si le corbeau croasse,  
la corneille corbine et que le lapin glapit quand le lièvre vagit.

Tu sais tout cela ? Bien. Mais sais-tu ? Que l'alouette grisolle,  
Tu ne le savais pas. et, peut-être, ne sais-tu pas davantage que le pivert picasse  
ou que le sanglier grommelle, que le chameau blatère et que c'est à cause du  
chameau que l'on déblatère !  
Tu ne sais pas non plus peut-être que la huppe pupule.  
Et encore sais-tu que la souris, la petite souris grise : devine ? La petite souris  
grise chicote ! Oui !



Avoue qu'il serait dommage d'ignorer que la souris chicote et plus dommage encore de ne pas savoir, que  
le geai cajole !"

Dessins : <https://www.buzz2000.com/coloriage-animaux.html>

\* \* \*

**CITATIONS – MATHEMATIQUES**

**SELECTIONNE PAR C. BRULET**

"On sourit aux distractions des mathématiciens. On frémit en songeant à celles que pourrait avoir un  
chirurgien." - *Sacha Guitry*

"Il n'y a pas de problèmes, il n'y a que des professeurs." - *Jacques Prévert*

"Les mathématiciens sont comme les Français : quoique vous leur dites ils le traduisent dans leur propre  
langue et le transforment en quelque chose de totalement différent." - *J. W. Goethe*

"Les hommes sont comme les chiffres, ils n'acquièrent de valeur que par leur position." - *Napoléon  
Bonaparte*

**Sorties :****Sorties du 1<sup>er</sup> semestre 2019**

**Exposition Collections privées** : Les chefs d'œuvres de collections particulières de l'impressionnisme au fauvisme, le parcours offert aux visiteurs était un voyage inédit à travers les arts de la fin du XIX<sup>ème</sup> au début du XX<sup>ème</sup> siècle.

**Exposition Giacometti** : collection unique à Paris, ayant permis d'apprécier plus de 50 œuvres de l'artiste, ainsi qu'une trentaine d'ouvrages d'autres artistes proches de lui

**Musée de l'Ecole Polytechnique** : Ouvert au printemps dernier, ce musée permet de découvrir de nombreux appareils scientifiques

**Ambassade de Grande-Bretagne** installée dans l'hôtel de Charost, un splendide écrin parisien avec une touche 'so british' (nouvelle visite au 2<sup>ème</sup> semestre 2019)

**Sur les traces du Positivisme** : Deux lieux insolites ouverts spécialement pour vous, l'appartement d'Auguste Comte et la Chapelle de l'humanité, base de cette religion sans dieu (nouvelle visite au 2<sup>ème</sup> semestre 2019)

**Le 13<sup>ème</sup> rénové**, un quartier avec des architectures nouvelles autour de la halle Freyssinet profondément réaménagée

**Musée Belmondo**, un accueil de qualité et une présentation originale et superbe des œuvres de ce grand sculpteur.

**L'Orient des peintres au musée Marmottan-Monet** : du rêve à la lumière, un voyage dans l'imaginaire des peintres.

**Le musée Delta** : Petit musée mais plein d'histoire et d'histoires sur cet avion d'exception que fût le Concorde

**Le Stade de France** : Une deuxième visite très appréciée pour les fervents du sport et des spectacles

**Sorties proposées 2<sup>ème</sup> semestre 2018 :**

Voir le programme joint.

**Voyages du 1<sup>er</sup> semestre 2019**

La **Colombie** en mars : 25 participants sont revenus enchantés de ce pays qui s'ouvre au tourisme et la visite de Medellin les a agréablement surpris.

L'**Italie** : 30 participants rentrent d'une découverte de la Ligurie, de Gênes à Pise, via l'île d'Elbe et les Cinque Terres.

**Voyages proposés en 2020 Les inscriptions ouvriront prochainement :**

Longs courriers	Moyen courrier
<b>Corée du Sud (automne)</b>	<b>L'Espagne du nord-ouest (printemps)</b>

Comme en 2018 l'ARCEA organise en 2020 une croisière pour les adhérents de toutes les Sections. Au départ de Nice, la destination est les îles grecques, jusqu'à Mykonos et Santorin.

Les résumés de ces propositions sont joints à cet envoi.

Si vous avez déjà répondu à l'enquête voyage, vous recevrez prochainement les programmes détaillés.

## **RANDONNEES**

**B. BRETON, M. GINGOLD, J-F. GOURNAY, F. KIRCHER**

---

*Sous la conduite de nos guides dévoués, nos sorties-randonnées du 1<sup>er</sup> semestre nous ont conduits dans les bois d'Orsay, à travers quelques passages et galeries couvertes de Paris, à Méréville, et à Montfort l'Amaury.  
Prochaines dates prévues : 19/09, 10/10, 14/11 et 05/12/2019.*

Notre programme sur <http://www.arcea.info/Saclay/> menu Randonnées.

Nous écrire : [rando.arcea.sac@free.fr](mailto:rando.arcea.sac@free.fr)

## **PROJECTION DE FILMS HISTORIQUES SUR LE CEA ET LA RECHERCHE**

**B. BRETON, M. GINGOLD, J-F. GOURNAY**

---

Une fois par mois, nous vous invitons à visionner des films sur l'histoire du CEA, du nucléaire et de la recherche associée.

Quelques thèmes abordés début 2019 : La saga nucléaire iranienne de 1959 à 2010, L'imagerie médicale, Le Raid Israélien sur le réacteur Osirak (7 juin 1981).

Prochaines dates prévues : 24/09, 15/10, 19/11/2019.

Notre programme sur <http://www.arcea.info/Saclay/> menu Vidéos historiques.

Nous écrire : [video.arcea.sac@free.fr](mailto:video.arcea.sac@free.fr)

## **GRUPE ARGUMENTAIRE SUR LES ENERGIES NUCLEAIRES ET ALTERNATIVES (GAENA)**

**A. PITIOT**

---

Le Groupe Argumentaire sur les Energies Nucléaire et Alternatives (**GAENA**) est chargé de rédiger des fiches argumentaires claires et concises sur tous les sujets d'actualité concernant l'énergie sous toutes ses formes (nucléaire et alternatives) et l'environnement. Il fait la continuité des anciennes activités regroupées jusqu'au milieu de l'année 2016 sous l'appellation **GASN**, créée en 1999.

Le GAENA compte une quinzaine de membres, représentants des différentes sections de l'ARCEA qui se réunissent plusieurs fois par an. Au cours des 6 derniers mois, le groupe s'est réuni les 12 décembre 2018 et 13 mars 2019. La prochaine réunion du groupe est programmée pour le 12 juin 2019. Durant cette période les activités du groupe, principalement centrées sur la communication écrite ou orale, ont été consacrées à quatre chantiers majeurs :

### **1 – Tenue d'une Conférence–Débats le 30 octobre 2018 sur la thématique «Déchets nucléaires»**

Cette conférence avait pour objectif d'établir un état des lieux sur les quantités de déchets impliqués, leur nature, les modes de traitement,... et les problèmes de sûreté associés à chaque type de déchets. Elle a été centrée sur des conférences plénières et des tables rondes.

70 participants réunissant principalement les exploitants EDF, CEA et AREVA, les régulateurs, l'IRSN et l'Andra y ont participé. On peut cependant déplorer l'absence de représentants de la société civile, de journalistes, de décideurs politiques ainsi que d'opposants qui auraient pu apporter la contradiction.

Les actes de la conférence sont en préparation.

### **2 – Déploiement de la communication interne et externe du GAENA**



Dans ce cadre la série de documents suivants vient d'être publiée :

- dépliant destiné à présenter la politique énergétique du GAENA.
- 4ème édition du recueil de fiches GAENA, regroupant les 60 fiches argumentaires instruites à ce jour.
- la 1ère lettre GAENA, diffusée à l'ensemble des membres de l'ARCEA, et dont l'objectif est de présenter régulièrement la position du GAENA face aux sujets d'actualité.

### **3 – Participation au débat national sur les questions énergétiques (PPE, Plan Energie-Climat)**

Le GAENA a publié conjointement avec la SFEN/GR 21, un livre intitulé «**Transition énergétique : la France en échec – Analyse et perspectives**» évaluant la stratégie énergétique française. Le document est consultable sur le site de l'éditeur (EDP Sciences) par voie électronique. Une centaine d'éditions « papier » a été distribuée.

D'autre part, en prévision de la révision des plans « Energie-Climat », PPE (Programmation Pluriannuelle de l'Energie), SNBC (Stratégie Nationale Bas Carbone), PNGD (Plan National de Gestion des Déchets), le GAENA a édité une série de fiches de communication qui ont vocation à compléter et de préciser le point de vue du GAENA sur les points clés de la transition énergétique (les limites de la loi LETCV, le mix énergétique, la part des énergies intermittentes dans la production électrique, les déchets,...).

Cette action sera poursuivie activement au cours des mois à venir.

### **4 – Actions visant à compléter le thésaurus GAENA**

#### Réactualisation des fiches de synthèse existantes ou élaboration de fiches nouvelles

- Fiche de synthèse n° 15 : Loi de transition énergétique (LTECV) – Analyse et propositions
- Fiche de synthèse n° 16 : Axes d'amélioration dans le secteur transport
- Fiche de synthèse n° 17 : Axes d'amélioration dans le secteur bâtiment
- Fiche de synthèse n° 18 : Axes d'amélioration dans le secteur électricité
- Fiche de synthèse n° 19 : EnR, Mix énergétique et production d'électricité
- Fiche de synthèse n° 20 : Equilibre du réseau électrique

#### Enrichissement du fichier d'articles existant

- Article 53 : Les petits réacteurs modulaires (SMR)
- Article 50 : Le système électrique français : analyse des années 2009 à 2018  
Pour une politique énergétique efficace

Par ailleurs, on notera que le GAENA poursuit les liaisons avec l'association scientifiques suivantes :

- SLC (Sauvons le climat), dont l'activité remarquable est centrée sur l'effet de serre, ses liens avec l'activité humaine et ses conséquences sur le climat de la planète (voir <http://www.sauvonsleclimat.org.fr>),
- SFEN (Sociétés Françaises d'Energie Nucléaire), PROCORAD (Association de Promotion des Contrôles Qualité en Radiotoxicologie),
- UARGA [Associations d'anciens et de retraités du Groupe AREVA (<http://www.uarga.org/>)].

## **GENEALOGIE**

**Y. TIGEOT**

Les réunions trimestrielles du groupe "Généalogie" (le mardi de 14h à 16h) regroupent en moyenne 20 à 25 participants. Trois réunions se sont tenues depuis la publication d'Uranie 52:

- Mardi 9 octobre 2018 exposé de Yves TIGEOT sur **la saga des abbés démocrates en Bretagne** (Île et Vilaine) au début du 20ème siècle. Comment à partir d'une archive familiale (un livre écrit par un cousin germain de mon père l'un des abbés démocrate du monde rural : « une nouvelle doctrine sociale- tout le monde propriétaire à 22 ans » j'ai redécouvert cette saga qui fait l'objet de plusieurs livres , de site web historiques et d'une émission sur FR3 « des poissons rouges dans le bénitier ». Le numéro 67 de Généatome résumant cet exposé est publié dans cette édition d'URANIE.

- Mardi 18 décembre 2018 exposé de Michel STELLY « **Le retour de l'Alsace à la France** ». Le numéro 68 de Généatome résumant cet exposé est publié dans ce numéro d'URANIE.

- Mardi 5 février 2019 exposé de Bernard GASC : « **Données pour la généalogie de la famille Poumeau Delille d'après leur livret débutant en 1691** ».

Les prochaines réunions sont prévues de 14h à 16 h au CEA Saclay le mardi 28 mai 2019 exposé de Yves FRANÇOIS sur « **Les immigrés italiens de Grenoble 1880,1970, vie et destins** » et le mardi 21 septembre 2019 (exposé à prévoir).

La collection complète des numéros des "Généatome"(bulletin de liaison du groupe) est consultable sur le site web de l'association (rubrique Généalogie) ainsi que certaines présentations PowerPoint des exposés.

Les membres du groupe (50 inscrits) reçoivent par courriel les avis de réunion, les échanges complémentaires sont diffusés uniquement par courriel. Pour participer au groupe, il faut l'indiquer au secrétariat ou par un courriel à l'animateur ytigeot@wolfpond.org ou yves.tigeot@cea.fr

## **Conférence ARCEA/GAENA sur les déchets nucléaires**

**Patrick MICHAILLE**

Dans le cadre du débat national sur la gestion des déchets nucléaires, l'ARCEA / GAENA a invité le 30 octobre 2018 au CISP (Paris 12è) plusieurs orateurs, et organisé un débat\* et une table ronde. La vidéo est visible sur [www.energethique.com](http://www.energethique.com).

Présentateur : Jean François SORNEIN (Pt SFEN Essonne)

Modérateur : Jacques PERCEBOIS (Dir. CREDEN)

Discours de bienvenue : Jacques PENNEROUX (Pt ARCEA)

Discours d'introduction : Pierre BARBER (GAENA)

Prise de vues : Jean-Paul HULOT (GAENA, Saclay)

### Orateurs :

**Min Industrie** : Mme Suzelle LALAUD (DG énergie-climat)

**EDF** : Mme Géraldine BENOIT (Chef du service Exploitation des Filières déchets)

**ORANO** : M. Jean-Michel ROMARY (Dir. M-Ouvrage Démantèlement & déchets)

**ANDRA** : M. Frédéric LAUNEAU (Dir. Projet CIGEO)

**ASN** : M. Pierre-Franck CHEVET (Président sortant) ;

**éthique** : Dr Jean-Marie FESSLER

Débat : M. Jean-Louis SALANAVE (Ecole Centrale)  
M. Jean Claude ZERBIB (ancien CEA/Saclay)

Table ronde : les orateurs ainsi que :

**IRSN** : M. François BESNUS ;

**CEA** : Mme Laurence PIKETTY ;

**CLI-Cotentin** : M. Bernard HELLENBRAND

Dans son discours d'introduction, Pierre BARBER resitue les déchets nucléaires dans la problématique générale des déchets produits en France : 6 tonnes/H/an, sachant que l'essentiel des déchets sont de nature agricole [et potentiellement recyclables], que les déchets industriels et ménagers peuvent aussi être en partie recyclés et valorisés. En comparaison, le nucléaire ne produit que 2 grammes/H/an de déchets de haute activité (HA) conditionnés sous forme de verres et qui feront l'objet du stockage CIGEO, ce qui est bien moindre que les déchets industriels toxiques.

Après des présentations générales des producteurs de déchets nucléaires (EDF, ORANO, CEA) et l'ANDRA parlant pour les petits producteurs (hôpitaux, centres de recherche, industriels), P-F Chevet rappelle que 3 lois ont jalonné la définition de la politique nationale de gestion des déchets nucléaires (1991, 2006, 2016) avec des objectifs atteints et des résultats évalués, ce qui est remarquable tant en France qu'à l'étranger. La discussion s'est ensuite orientée vers les 2 sujets principaux que le débat national aura à traiter :

**1) Le centre de stockage CIGEO** : ses décrets d'utilité publique (DUP) puis d'autorisation de création (DAC). Il restera à traiter concrètement : les conditions de prise en charge des déchets historiques bitumés ; les conditions pour assurer la réversibilité a) de la politique nationale vis-à-vis des déchets HA et MAVL ; b) de la reprise des déchets stockés dans CIGEO.

La question est : aura-t-on dans un siècle la capacité économique de retirer ces déchets, alors que les producteurs nucléaires auront disparu ?

**2) La libération des déchets de très faible activité** valorisables (aciers de l'usine de diffusion gazeuse GB1 : 130.000 tonnes ; des générateurs de vapeurs des réacteurs REP qui arriveront en fin de vie ; etc.). Un consensus s'établit sur la possibilité de remettre ces produits dans le circuit industriel, à partir du moment où des mesures peuvent être réalisées sur des matières homogénéisées et que leur niveau de radioactivité est proche du niveau naturel.

P.F. Chevet rappelle en effet qu'il est facile de contourner la valeur limite d'un seuil de libération ; il suffit de diluer la matière ! Par contre, l'ASN a pour rôle de s'assurer qu'aucun accident de remise dans le domaine public

de sources radioactives (comme il s'en est produit à l'étranger) ne viendra ternir la réputation du nucléaire en France, ce qui risquerait de provoquer l'arrêt prématuré des centrales qui produisent notre électricité.

Un autre sujet sur lequel l'ANDRA a pris du retard par rapport à la loi de 2006, c'est la création d'un stocka-ge sub-surface de déchets FAVL (typiquement, les 15.000 tonnes de graphite des réacteurs UNGG, ainsi que des déchets radifères et uranifères). Il est en effet peu rapporté dans le public qu'EDF démantèle déjà actuellement 9 réacteurs. Une question fondamentale à aborder dans le débat national est la possibilité de créer sur chaque centre nucléaire des stockages de déchets à vie longue, et des entreposages de déchets à vie moyenne : les risques sont à comparer avec ceux générés par les norias de camions nécessaires pour transporter ces déchets vers des sites nationaux.

*Déchets nucléaires : TFA (très faible activité) ; FA (faible activité) ; MA (moyenne activité) ; HA (haute activité) ; VL : vie longue. 90% des déchets en volume ont une solution à l'ANDRA (TFA, FA & MA à vies courtes). Les déchets dont le devenir reste à préciser sont les FAVL, MAVL et HA.*

**Le débat** entre J-C. ZERBIB et J-M. SALANAVE a permis d'apporter des compléments d'information. J-C Zerbib a rappelé les risques de pénétration d'eau dans les stockages de sel ou de graphite : seule l'argile permet de garantir sur la durée l'absence d'eau.

J-M. FESSLER a rappelé qu'Héraclite, il y a 2500 ans, définissait l'éthique comme la manière dont l'homme habite le monde. Concernant CIGEO, il faut regarder le présent du point de vue de nos descendants, dans l'a-venir. Pour l'ARCEA, un rôle important serait de diffuser le minimum de connaissances scientifiques que les gens devraient avoir pour ne pas être manipulés par de faux propos.

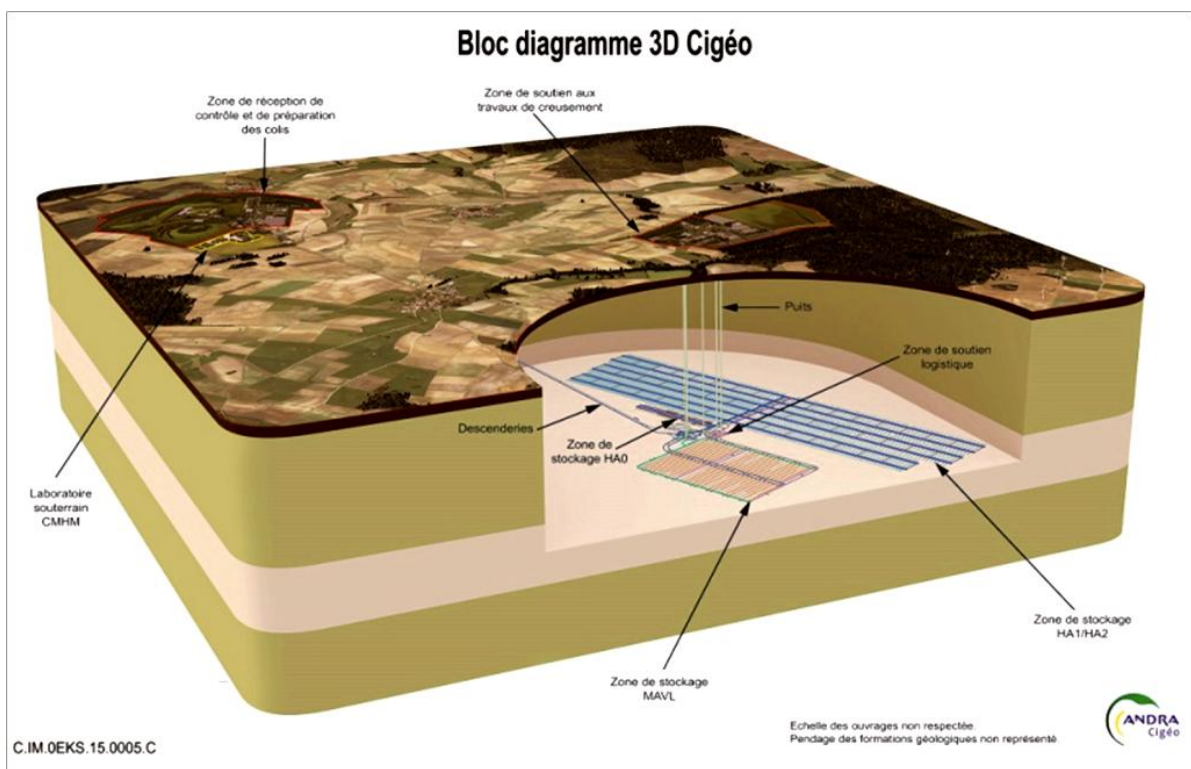
Dans la **table ronde**, F. BESNUS a apprécié que le Dossier d'options de sureté ait permis de faire le point sur les risques encourus. Le point encore litigieux est le risque incendie.

En réponse, L. PIKETTY a rappelé les essais réalisés pour démontrer l'acceptabilité des déchets bitumés, car il ne s'est pas manifesté d'échauffement. En tout état de cause, il est possible soit de surconteneuriser, soit de renforcer les alvéoles dédiées.

P-F. Chevet a rappelé 2 accidents récents, liés à l'admission de déchets hors normes, en France sur le site de Stockamine, aux USA sur le stockage de déchets nucléaires de la défense, le WIPP. Le problème, c'est que l'assurance de la qualité n'était pas développée dans les années 50. Il faudra donc retraiter ces déchets pour les rendre conformes aux exigences CIGEO.

**En conclusion**, J. Percebois souligne qu'en absence de stockage définitif, il faudrait maintenir les compéten-ces dans le nucléaire sur plusieurs siècles, ce qui n'est pas crédible.

Le coût du stockage (25 Md€) est à comparer aux sub-ventions versées aux industriels pour les énergies re-nouvelables : en France 5 Md€/an, et en valeur cumulée compte tenu des engagements déjà pris : 121 Md€.



Quelques chiffres : Pour EDF,  
FAVL (Graphite UNGG) : 15.000 t  
MAVL : 39.000 m<sup>3</sup> ; HA : 9.300 m<sup>3</sup>  
CIGEO : MAVL : 73.000 m<sup>3</sup> ; HA : 10.000 m<sup>3</sup>  
34 km de galeries ; emprise de 6 km x 4 km à 500 m  
sous terre ; coût 25 Md€ sur 100 ans, soit 1% du  
coût de l'électri-cité nucléaire produite pour générer  
ces déchets

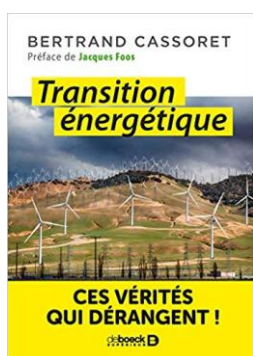
En parodiant W. Churchill, le constat de nos descendants  
pourrait bien être, en l'absence de CIGEO :  
***Ils avaient le choix entre stocker définitivement  
leurs déchets nucléaires ou nous pourrir le climat,  
ils nous ont laissé - et les déchets nucléaires, et un  
climat pourri !***

Les opposants au stockage CIGEO, invités pour le débat,  
ne se sont pas manifestés.

Lire aussi la fiche argumentaire GAENA N°3 « Les déchets radioactifs » [www.energethique.com](http://www.energethique.com).

## UN PEU DE LECTURE

PROPOSE PAR M.FABRE

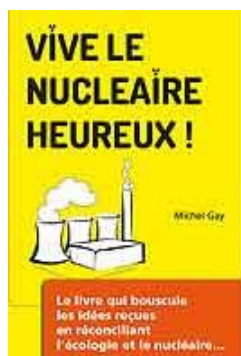


### TRANSITION ENERGETIQUE – CES VERITES QUI DERANGENT

Auteur : Bertrand CASSORET, édition deboeck 12,90 €, 13 mars 2018

Stopper le réchauffement climatique et les pollutions dues aux énergies fossiles, sortir du nucléaire et conserver notre train de vie : par quels moyens ? Grâce aux énergies renouvelables et aux économies d'énergie ? Une réponse pour le moins optimiste des défenseurs de la croissance verte !

La réalité est autrement plus complexe. Aucun scénario de transition ne prétend que les énergies renouvelables pourront remplacer un jour les fossiles et le nucléaire sans réduction drastique de notre consommation. Entre énergies fossiles, nucléaire ou décroissance, avons-nous encore le choix ?



### VIVE LE NUCLEAIRE HEUREUX !

Auteur : Michel GAY, 160 pages, 19 € - 2016

Le 15 décembre 2016 à Marseille, Michel Gay a reçu le prix Yves Chelet décerné par la Société Française d'Énergie Nucléaire (SFEN / PACA) en présence de monsieur Yves Bréchet, Haut-commissaire à l'énergie atomique (CEA).

Extrait : Être écologiste et soutenir le développement de la production d'électricité d'origine nucléaire n'est pas une originalité puisqu'il existe même une Association des Ecologistes Pour le Nucléaire (AEPN). Cependant, dans cet ouvrage, le mot « écologiste » recouvre uniquement les partisans d'une écologie politique radicale antinucléaire, encore appelés « écolos » ou « environnementalistes ».



### LE PIEGE AMERICAIN

Auteur : Frédéric PIERUCCI avec Matthieu ARON, éditions JC Lattès, 400 pages, 22€ ; livre numérique 15,99 €, 16 janvier 2019

L'ancien dirigeant d'une division d'Alstom raconte comment il a passé deux ans en prison aux États-Unis, pendant que se jouaient des tractations entre le groupe français et l'Américain General Electric.

En déplacement professionnel aux États-Unis en 2013, il est interpellé à l'aéroport JFK, à New York. On lui reproche, comme à d'autres dirigeants de la société, d'avoir durant ses années en Asie, effectué des pots-de-vin à des hommes politiques indonésiens pour remporter un contrat d'équipement d'électricité de 118 millions de dollars. En 2014, Alstom avait dû verser 772 millions de dollars pour ces faits de corruption en Indonésie, mais aussi en Egypte, en Arabie saoudite et aux Bahamas. La loi américaine FCPA (Foreign Corrupt Practices Act) de 1977 permet ainsi aux États-Unis de traquer les malversations d'une entreprise partout sur le globe dès lors qu'elle est cotée à Wall Street ou que ses transactions transitent par le circuit financier américain.

Le 4 avril, le moment était venu comme chaque année, pour les participants aux voyages de l'année précédente de se retrouver entre eux et aussi avec ceux n'y ayant pas participé mais appréciant ces rencontres.



Pendant l'accueil, toutes et tous ont repris contact et se sont restaurés avant les projections.

Jacques Delforge nous a proposé de revivre la croisière organisée par le bureau national de l'ARCEA, où nous avons découvert entre autres, Pompéi, les îles Eoliennes, les volcans italiens, ainsi que la Sicile avec en particulier Montreale et sa magnifique cathédrale tapissée de mosaïques multicolores représentant des scènes de la Bible.

Après une agréable détente nous sommes revenus sur le continent pour nous retrouver en Roumanie, destinée proposée par Marie Hélène Colzy, avec une projection de Danielle Aubert, qui nous conduisit dans le delta du Danube, en Bucovine pour découvrir ses nombreux monastères peints extérieurement de fresques, ce fut ensuite les Maramures, pour terminer par la visite de Bucarest.



C'est sur un autre continent que nous conduisit Danielle Adam lors du voyage au Chili organisé par François Kircher, que nous sillonnâmes du nord au centre avec des étapes pittoresques dans les déserts du nord en passant par Valparaiso, l'île de Chiloé, sans oublier le transfert à l'île de Pâques et la surprenante découverte de ses célèbres statues. Puis, ce fut le retour à Santiago pour la visite de la ville.



Pour compléter la vision de l'île de Pâques, Serge Palanque nous a présenté la cérémonie de la procession qui avait lieu le jour des Rameaux sur l'île.

Lors de l'apéritif, de savoureux petits fours et des boissons fraîche avivèrent les discussions qui se prolongèrent au cours du repas.

L'après-midi débutât par une petite séance de photos devinette provenant des voyages antérieurs.


Puis Danielle Aubert nous fit découvrir le village et le château de St Fargeau, puis le château de Gedelon, construit avec les règles du Moyen Âge.

Et enfin nous terminons la journée avec la projection de la randonnée en Ardèche organisée par Bernard Breton et présentée par Gérard Clément au cours de laquelle, nous avons pu admirer les gorges de l'Ardèche ainsi que les villages typiques de Aigueze, Labeaume, St Remeze, Baladuc.



MOTS CROISES

MARC GINGOLD, JEAN BLIAUX, ROBERT BENOIT

	1	2	3	4	5	6	7	8	9	10	11	12	<h3 style="margin: 0;">LA VENDEE</h3> 			
1																
2				■					■							
3		■				■										
4							■								■	
5								■				■				
6					■						■					
7				■												
8					■			■								
9	■						■		■			■				
10			■					■				■				
11		■							■						■	
12				■								■				

Sont admis : Mots de 2 lettres au minimum, sigles, phonétique.

**Horizontalement**

- 1- Zone de marais au nord de Saint-Nazaire (2 mots).
- 2- Il entérine un accord. Poison naturel à éliminer. Il est récolté à Guérande.
- 3- Part de fromage local. Le cultivateur vendéen brisa des tas de terre avant de semer.
- 4- Trompe donc. Vous rendrez.
- 5- Secouera. Monsieur sans cœur.
- 6- Quartier de Villepot (44). Exprime. Avant patres.
- 7- Eau bleue ou plante bleue selon le sens. Nantes en fut la capitale.
- 8- Père de Jason. Ile de Vendée sans tête. Se remplit de bulletins.
- 9- Troyen en fuite. Fait l'unisson. Sigle des pays européens.
- 10- Cité bretonne engloutie. Le muscadet est celui de la région nantaise. Noirmoutier en Vendée.
- 11- Le grand Jules de Nantes. Héros biblique.
- 12- Animal que la Vendée a pu voir paître. Ancienne contrée grecque d'Asie. Marc Pajot en septembre 1953 à La Baule.

**Verticalement**

- 1- Château entre Nantes et Clisson. Ile de Vendée.
- 2- Il ne sera pas fleuve de cette région de bord de mer. Nombreuses en terre vendéenne.
- 3- Sa baie est proche du marais poitevin. En tête de la Vendée.
- 4- Complètement raté ou chaîne culturelle. Tas de glace qu'on ne voit pas en Vendée.
- 5- Un autre Jules né à Nantes en 1811. Fait partie du dernier H 9.
- 6- Partie des Herbiers ou symbole. Rivière passant à Nort près de Nantes. Pour les Perpignanais, donne la direction de la Vendée.
- 7- Comme la bouche du baba. Un ancêtre. Article retourné.
- 8- A sacré Clovis. Patron de Nazaire et des chantiers. Bradype extrait du marais poitevin.
- 9- Mollusque marin comestible. Général sudiste.
- 10- Aller en justice. Visibles têtes couronnées en Vendée.
- 11- Son pays se trouve entre la Loire et le marais breton. Duchesse de Bretagne à Nantes. Millésime sorti de Nantes.
- 12- Roi de la bible. Pensée. Il en existe une dans plusieurs villes de Vendée qui porte le nom de Clemenceau.

## QUIZ de la CÔTE VENDEENNE

**1** – L'Île d'Yeu est une terre vendéenne. Comment appelle-t-on ses habitants ?

- A Les Yeusois
- N Les Ogiens
- S Les Isledoyais

**2**– Le muscadet est élaboré à partir d'un cépage unique au monde. Quel nom porte ce cépage ?

- G Le romorantin
- N Le chenin
- O Le melon de Bourgogne.

**3**– Le Vendée Globe est une course nautique mythique. Tour du monde en solitaire, sans escale ni assistance. Son départ est donné tous les 4 ans des Sables d'Olonne au mois de ....

- F Juin
- I Novembre
- U Février

**4**– Quel nom donne-t-on au littoral qui s'étend de l'estuaire de la Loire au marais breton, bordant ainsi la baie de Bourgneuf ?

- L La Côte d'Opale
- R La Côte de Jade
- S La Côte bleue

**5**– Quel nom portent en Vendée, les fameux petits haricots blancs bénéficiant d'une Indication Géographique Protégée ?

- C Les molettes
- M Les mogettes
- S Les monettes

**6**– Dans les marais salants de Guérande, que désignent les paludiers sous le terme d'œillet ?

- A Un canal qui amène l'eau de la mer aux marais
- I Le râteau qui permet de ramasser le sel
- O Un bassin où se dépose le sel

**7**– A Saint-Gilles-Croix-de-Vie, à quoi se réfère le terme « Vie » ?

- C Le fondateur d'un monastère
- D Une déformation du terme « vieux »
- U Un fleuve côtier

**8**– Jusqu'au XIXème siècle, les habitants de la Grande Brière exploitaient une matière première qui a fait leur richesse. Quelle était-elle ?

- P Le kaolin
- R L'ardoise
- T La tourbe

**9**– Aiguillon-sur-Mer est la cité des « boucholeurs », des éleveurs de moules, ils pratiquent la ...

- L Mytiliculture
- R Mytiliculture
- S Mitilyculture

**10**– L'équipe première de Football Club de Nantes a connu des heurs divers depuis sa fondation en 1943.. Comment sont-ils surnommés ?

- E Les Piou-piou
- I Les Canaris
- L Les Chamois

**11**– La Baule est une grande station balnéaire de la Côte d'Amour. Son nom a pour origine le vocable régional « baul » ou « bol ». Quelle est sa signification ?

- E Marais
- N Dune
- U Blanc

**12**– Seul l'un de ces trois oiseaux est un échassier des marais, présent en grand nombre le long de ces côtes. Lequel ?

- E L'avocette
- S Le tadorne
- T Le milan

En parcourant la côte atlantique de Guérande à la Vendée, vous allez trouver les réponses aux douze questions posées. Chaque bonne réponse vous donne la lettre de la case correspondant au numéro de la question;  
Vous aurez alors découvert le nom d'une habitante de la région.

1	2	3	4	5	6	7	8	9	10	11	12
---	---	---	---	---	---	---	---	---	----	----	----

## SUDOKUS AVEC DES CHIFFRES OU DES LETTRES

			6	4							8	9			
		9	8	3	2						3	7	6	8	
	5			9					4					7	
4	6								9	2				2	8
		8							5					1	
2	7								6	3				5	4
	9			8					8	9			4		6
		6	2	1					3	6			1	5	9
			9	7						5			3	2	

5 carrés imbriqués;  
cela paraît plus long à  
résoudre mais....

5	9			8	6
		4		1	
3	1			9	7

...c'est mieux avec  
l'aide des 4 cornes du  
carré central !

			2	5			6			7	2				
		5	1	3			4	5		5	4	3			
	3		6				9	8			8			5	
6	8									6	1			7	8
		2				4					5			4	
4	9									8	4			1	5
	1		4			7				8		1		6	
		6	7	8	3						2	4	6	8	
			5	6								8	3		

							0								
	0	0												1	
	0												0	0	
1							0								
		1													
	1			0			1							1	
		0					0								
1				1										0	
1		1					0						0		
							1	1					0		

**TAKUZU** : Rappelez-vous : 5 (1) et 5 (0) par  
ligne et par colonne mais pas plus de deux se  
touchant.

E		I	H		R		S	U
	S			U	E			I
	B	R			N			
		H						N
S		C			I			
N	U			H		S		
	R	I					H	C
			C		R		B	

--	--	--	--	--	--	--	--	--	--	--	--	--	--

**SUDOKU lettres** : se résout comme avec  
des chiffres et en prime vous trouverez sur  
la ligne grisée un mot répondant à la défini-  
tion : Oiseaux de paradis de second rang.



## RUBRIQUE ECHECS par Marc GINGOLD

Nous vous proposons à nouveau cette rubrique. Donnez nous votre avis et proposez parties et problèmes !  
Nous utilisons la notation algébrique abrégée (voir les numéros d'Uranie précédents )

Un thème : une double attaque.

- Un mat rapide



Les Noirs menacent du mat du couloir. Comment ?

Mais les Blancs ont le trait (à eux de jouer). Ce sont eux qui gagnent !

Les Noirs jouent Db1 : échec et mat facile

Blancs : Tc8  
Double échec par le Fou et la Dame. Ils peuvent soit prendre la Tour, soit le Fou, mais pas les deux !  
Et le Roi ne peut pas se soustraire aux deux menaces : échec et mat.

- Le gain d'un pion

Nino Batsiashvili contre Julia Elizabeth Sloan (championnat du monde féminin en parties rapides, 2016)

1.d4 d6 2.Cf3 Cd7 3. Ff4 g6 4.e3 Fg7 5.h3 b6 6.Cbd2 Fb7 7.Fd3 e5 8.Fh2 f5 9.dxe5 dxe5 10.Fb5 c6 11.Fa4 De7

12.O-O Cc5 13.Fb3 Cxb3 14.axb3 e4 15.Cd4 Cf6 16.Cc4 Td8 17.Txa7 c5 18.Cd6+ Txd6 19.Fxd6 Dxd6 20.Txb7 O-O

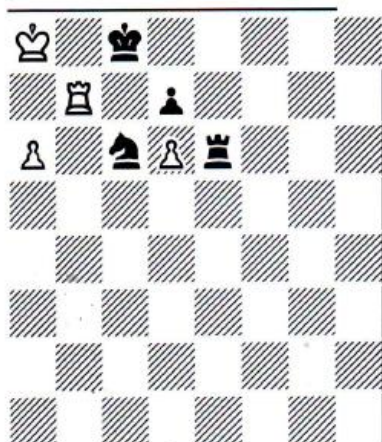
21.Cxf5 : la Dame est attaquée par la Dame blanche. 21... Dxd1 22.Txg7+ : un échec intermédiaire.

22 ... Rh8 23.TxD1 gxf5 24.Tb7 et les blancs ont gagné un pion et ont une meilleure position.

En partie rapide, les Blancs n'ont pas vu le gain de la Dame au 21<sup>e</sup> coup (cherchez avant de lire la suite ...).

21.Txg7 Rxg7 22.Cxf5+ 1-0 : les Noirs ont abandonné : les Blancs ont gagné 1 point dans le tournoi.

Etude de Philippe Stamma (XVIII<sup>e</sup>ème siècle) : Les blancs jouent et annulent.



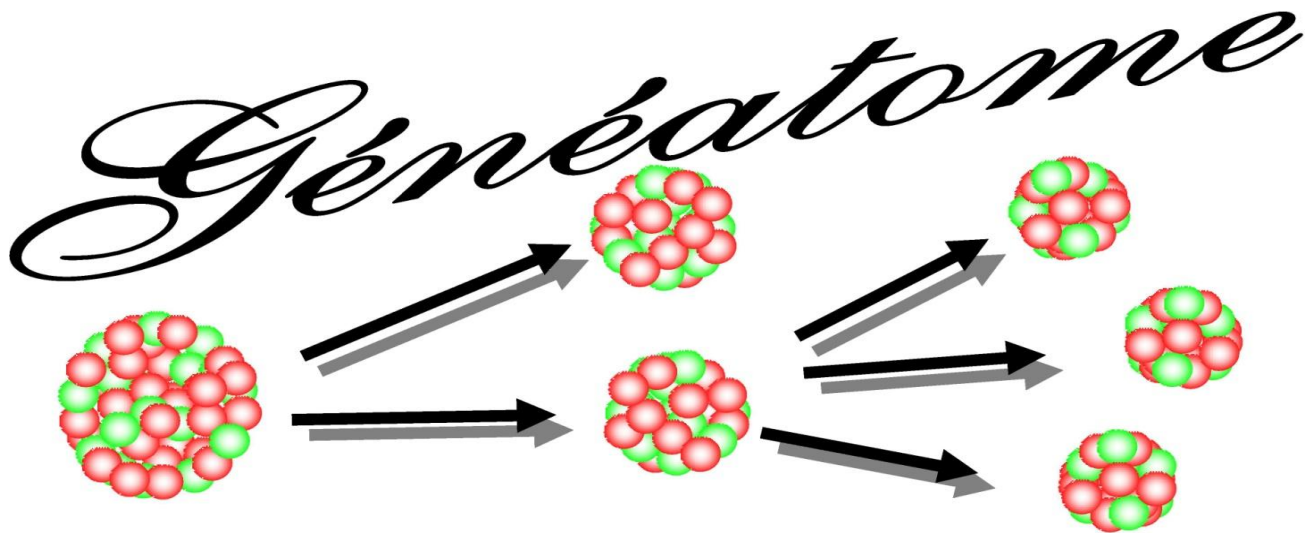
Les Blancs ont une pièce de moins et un pion en prise.

Champion officiel du « noble jeu », Stamma se produisait à Londres au Slaughter's Coffee House dans St. Martin's Lane, l'équivalent anglais du [Café de la Régence](#) à Paris. Il était considéré comme l'un des meilleurs joueurs du monde jusqu'à sa défaite face à [Philidor](#) à Londres en 1747. (Wikipedia).

Solution : Tb8+ ! (seul coup) Cxb8 (forcé)  
a7 (seul coup encore) Cc6 : pat

En tournoi : 0,5-0,5 : chacun gagne ½ point.

Il y a un pat, et partie nulle, quand un camp ne peut jouer aucun coup.



## **Bulletin de Liaison du Groupe de Généalogie de l'ARCEA Saclay N° 67**

### **Réunion du mardi 9 octobre 2018**

#### ***La redécouverte d'une saga d'abbés démocrates bretons en ile et vilaine au début du 20<sup>ème</sup> siècle par Yves TIGEOT***

À partir d'une archive conservée religieusement dans ma famille : un livre rédigé par un cousin germain de mon père l'abbé Henri MANCEL (un abbé démocrate du début du 20<sup>ème</sup> siècle) avec un nom d'auteur emprunté sous le pseudonyme de JACQUES LETERREUX «Une nouvelle doctrine sociale TOUT LE MONDE propriétaire à 22 ans», j'ai redécouvert un épisode de l'histoire de la Bretagne au début du 20<sup>ème</sup> siècle . Associé à ce livre une lettre manuscrite de l'auteur précise à mon père qu'il est le seul de la famille à connaître l'origine de ce livre.

Deux événements personnels sont à l'origine de cette redécouverte par mes soins.

1. Une manifestation des syndicats agricoles bretons à l'occasion de l'inauguration d'une rue Abbé MANCEL à BAIN DE BRETAGNE (article de L'OUEST-FRANCE «Le syndicalisme agricole d'Ille-et-Vilaine a rendu hommage au fondateur des syndicats de cultivateurs cultivant»).
2. Le livre de Robert O. PAXTON « LE TEMPS DES CHEMISES VERTES Révoltes paysannes et fascismes rural 1929-1939 publiés en octobre 1996 aux éditions du Seuil. Rappelons que Robert o. PAXTON est l'auteur de l'ouvrage de référence de « la France de Vichy » Seuil 1973

Cette saga est répertoriée dans plusieurs livres, site web et émission de télévision

3. Histoire de la Bretagne et des Bretons Joël Cornette Points histoire éditions du Seuil 2004.
4. Les Abbés démocrates Églises et émancipation paysanne en Bretagne au début du 20<sup>ème</sup> siècle par Francis Corvaisier éditions APOGÉE 203.
5. Combats pour une Bretagne catholique et rurale ; les droites bretonnes dans l'entre-deux-guerres par David Bensoussan éditions Fayard 2006.
6. L'Abbé TROCHU PATRON DE PRESSE Guy Delorme édition Apogée 2000.
7. « ouest-éclair ouest-france Le 20<sup>ème</sup> siècle à la une » hors-série juin 2007

Les sites web, ils sont nombreux à partir d'une recherche avec « abbé MANCEL », ou « abbés démocrate en Bretagne ». Voici une sélection non limitative :

- <http://jacquescheminade.fr/Les-abbes-democrates-aujourd-hui> une définition synthétique et historique des abbés DÉMOCRATES

Le combat des abbés

Malgré l'encyclique Rerum novarum de Léon XIII, en 1891, et les efforts de ce pape pour réconcilier l'Église catholique et la République, le monde clérical français était resté généralement sourd aux exigences de justice sociale. A l'image de l'abbé Lemire dans le Nord, et inspirés par le Sillon de Marc Sangnier, fondé en 1894, les abbés démocrates bretons décidèrent de passer outre aux directives de leur hiérarchie et de s'engager activement auprès des plus démunis. Ils soutinrent d'abord la lutte des paysans qui voulaient reprendre en

main leurs affaires et s'affranchir de la mainmise des propriétaires terriens et d'un clergé craignant toute remise en cause de l'ordre établi.

- <http://shapfougeres.blogspot.com/2012/03/personnages-dhistoirelabbe-henri-mancel.html>

Un film documentaire diffusé sur France 3 en 2002, intitulé « Des poissons rouges dans le bénitier » évoque l'histoire de trois abbés démocrates qui marquèrent de leur empreinte la ville, le pays de Fougères et bien au-delà. Il s'agit de Félix Trochu co-fondateur du journal « L'Ouest-Eclair » avec Emmanuel Desgrées du Lou ; de Henri Mancel et de Louis Bridel. L'auteur de ce documentaire aurait pu aussi ajouter l'abbé Auguste Chesnais ou encore, à Vitré, l'abbé Crublet. S'attirant les foudres de leur hiérarchie et l'inimitié des notables, créant syndicats, coopératives, caisses de crédit mutuel, journaux voire même des banques, ces curés républicains dérangent, mais ils deviennent, malgré les énormes difficultés qu'ils ont dû affronter, des précurseurs dont la Bretagne porte encore la trace aujourd'hui

L'abbé Henri Mancel est né à Bain-de-Bretagne le 12 octobre 1878; ses parents exercent la profession de marchands de tissus. Dès 1910, il est membre du mouvement Le Sillon créé par Marc Sangnier. Ce mouvement social apparaissait révolutionnaire à beaucoup alors qu'il était en conformité avec l'encyclique du pape Léon XIII « Rerum Novarum » qui voulait dire « Du progrès », publiée en 1891 et qui marqua, non sans beaucoup de difficultés, le début de la doctrine sociale de l'Eglise. Rendre sa dignité aux plus pauvres, notamment à la classe ouvrière, n'était pas dans l'ordre des choses jusque là. Un grand malentendu s'installa parfois entre la hiérarchie catholique et les prêtres démocrates qui travaillaient à ce rétablissement bien légitime. Le clergé, en général, était resté conservateur. Les « curés rouges », comme on disait parfois, faisaient désordre et leur position n'était guère enviable. Pourtant, certains, comme ceux que nous avons nommés, tenaient bon contre vents et marées.

L'abbé Mancel est de ceux-là. Ordonné en 1902, dans un climat politique difficile pour l'Eglise catholique qui préfigure les lois sur l'enseignement laïc et la Séparation des Eglises et de l'Etat, Henri Mancel attire très tôt l'attention des autorités diocésaines qui n'appréciaient guère ce courant de pensée. Leur réponse s'exprime par la tactique habituelle : le prêtre un peu trop libre d'esprit est exilé à l'une des extrémités du diocèse, dans une paroisse exiguë si possible. Son champ d'action s'en trouve réduit d'autant. Après son ordination en 1902, l'abbé Mancel, licencié en théologie, est nommé vicaire à Bourg-des-Comptes en 1903, puis à Lalleu en 1906, à Monthault en 1912 et enfin à Gévezé.

Comme Mancel déclare haut et fort qu'il est républicain et affiche ouvertement ses convictions, il est «exilé» à Monthault, petite paroisse un peu oubliée aux confins de la Normandie et de la Bretagne, où il est nommé vicaire en août 1912. Cette mise à l'écart ne calme pas ses ardeurs, au grand dam du clergé de Monthault et des environs resté quelque peu nostalgique de la monarchie. Aussi lorsqu'il fit jouer la Marseillaise au cours d'une messe et fait applaudir l'apposition d'une plaque commémorative de la Première République, le scandale est à son comble chez les conservateurs qui ne manquent pas d'en informer l'archevêque, ce qui n'arrange guère sa situation auprès des autorités religieuses. Mobilisé en 1914, l'abbé Mancel doit quitter Monthault pour rejoindre le front, ce qui calme un peu les esprits, pour un temps du moins. Après la Guerre, en 1919, il revient à Monthault et reprend son combat en faveur des petits paysans. La sanction tombe aussitôt : il est exilé vers une autre extrémité du diocèse, Gévezé. Mais cette fois, Mancel refuse et préfère se retirer à Bain-de-Bretagne où il vit comme prêtre libre. Dès 1920, il est démis de tout ministère paroissial par l'épiscopat et, le curé de Bain lui refusant l'entrée de son église, l'abbé Mancel célèbre sa messe dans un oratoire qu'il s'est aménagé chez lui.

Très tôt, il s'est intéressé aux problèmes du monde agricole et a été sensibilisé à l'asservissement des exploitants agricoles par les grands propriétaires terriens, notamment par la noblesse locale. Fort de la doctrine sociale de l'église, l'abbé Mancel incita donc les fermiers à s'organiser en syndicat. Ce sera l'origine du «Syndicat des Cultivateurs-cultivants» créé par réaction au «Syndicat des Lices», dominé par des propriétaires terriens de sensibilité nationaliste, corporatiste et antisémite. Son syndicat est exclusivement composé de petits fermiers qui exploitent eux-mêmes leurs terres et qui exercent la profession agricole. Huit ans après sa création, la fédération syndicale qui est devenue «La Ligue des Paysans de l'Ouest» compte 200 syndicats en Ille-et-Vilaine et dans les Côtes-d'Armor et quelque 15.000 adhérents. Elle est en position dominante aux élections des Chambres d'Agriculture dans l'arrondissement de Rennes.

Les syndicats de Mancel contribuent à une évolution profonde des mentalités et à l'éclatement de la société rurale : ils s'attirent de nombreux adversaires. Après une intervention infructueuse du marquis de Vogué à Rome, le cardinal Charost se lance dans le combat contre l'œuvre de Mancel. Il fait appeler un autre prêtre, l'abbé Brassier, pour engager la contre-offensive et rallier individuellement les syndicats de cultivateurs-cultivants. Envers et contre tout, Henri Mancel et ses collaborateurs maintiennent leurs positions, jusqu'à ce que le prêtre se heurte à des oppositions au sein de son propre mouvement menées, semble-t-il, contre lui à la suite

d'interventions épiscopales. En décembre 1930, l'abbé Mancel est définitivement écarté après un retournement de majorité au sein du conseil supérieur d'administration du syndicat

Une «émission de FRANCE 3 «DES POISSONS ROUGES DANS LE BÉNITIER» le DVD correspondant est consultable à l'ARCEA-Saclay.

Suite à cette SAGA des abbés démocrates bretons j'ai retrouvé l'ordre de mobilisation dans la garde nationale à Paris (révolution de 1848) de mon arrière-grand-père Jean-Batiste MANCEL 1823-1886 (le grand-père de l'abbé Henri MANCEL) qui était alors étudiant aux beaux-arts de Paris. Il y a donc une tradition démocratique dans cette famille.de mon arrière grand-père.

Les abbés démocrates apparaissent comme des précurseurs qui annoncent l'action que mèneront plus tard les militants de la jeunesse agricole catholique : Histoire de la France rurale de 1914 à nos jours, Georges DUBY, Armand WALLON, Paris, éditions du Seuil, 1976 .

## ***Bulletin de Liaison du Groupe de Généalogie de l'ARCEA Saclay N° 68***

### **Réunion du mardi 18 décembre 2018**

#### ***Le retour de l'Alsace à la France***

***par Michel STELLY***

Suite à la défaite de 1870 et au traité de Versailles du 26/02/1871 ratifié par l'Assemblée Nationale réunie à Bordeaux le 1/03/1871, l'Alsace et une partie de la Lorraine (l'actuel département de Moselle) sont cédées à l'Empire allemand nouvellement créé. Les députés représentant ces lieux ont vivement protesté contre cette cession. Aucun référendum (on disait alors plébiscite) n'a été organisé pour recueillir l'avis des populations concernées.

Ce changement de souveraineté a introduit des déplacements de populations : départs de francophiles vers la France et arrivées d'allemands en Alsace. Durant plus de 40 ans, l'Alsace a connu des changements politiques, économiques, sociaux importants (et parfois très positifs) mais a longtemps été considérée comme une « colonie » administrée par l'Empire allemand et plus particulièrement par le Royaume prussien.

L'entrée en guerre en 1914 n'a touché que le sud de l'Alsace au point en ce qui concerne les opérations militaires. Mais la grande majorité des Alsaciens ayant l'âge voulu a été mobilisée dans l'armée allemande et a combattu surtout sur le front oriental. A l'aide de souvenirs familiaux, Michel STELLY a illustré différents aspects de cette guerre. Des membres de sa famille se sont retrouvés par exemple en Lituanie, en Lettonie.

Durant ce temps les familles devaient subir les effets de la dictature militaire instituée à la veille de la déclaration de guerre : état de siège avec ses conséquences, surveillance des correspondances et conversations, interdiction du français, emprisonnement et déportation d'indésirables francophiles (ou supposés tels). A cela s'ajoutaient les effets indirects de la guerre : restrictions alimentaires, impossibilité de se procurer des vêtements, des chaussures, du charbon... sans oublier l'obligation de souscrire aux emprunts.

La fin de la guerre est marquée par les propositions des conditions de paix du président américain WILSON. Du côté français il faut noter les travaux à Paris, préparatoires à l'organisation de l'Alsace restituée.



L'armistice du 11 novembre prévoit l'évacuation immédiate de l'Alsace par les troupes allemandes suivie de l'occupation par les troupes alliées majoritairement françaises. Ce fut une période d'une grande complexité à divers points de vue : approvisionnements alimentaires attendus avec impatience, mise en place d'une police pour éviter les pillages... Le retour d'Alsaciens venant du port de Kiel fut accompagné de mouvements révolutionnaires avec la proclamation de deux éphémères Républiques dont une République alsacienne des

Conseils de soldats et d'ouvriers. L'arrivée des troupes françaises a interrompu ces mouvements.

Pendant quelques jours les armées françaises sont accueillies dans les différentes villes, l'apothéose étant l'entrée à Strasbourg le 22 novembre. Les autorités civiles ont par la suite bénéficié également de visites triomphales. Raymond POINCARÉ, le président de la République, s'appuyant sur « l'accueil enthousiaste et chaleureux des populations libérées » a pu annoncer qu'il n'y avait pas besoin de plébiscite pour acter du retour e l'Alsace à la France. Ce retour est diversement accueilli par la population suivant son degré de



— Castelnau salue la statue de Rapp. - Une Alsacienne offre des fleurs au général

Une patriotique allégresse enfiévrant la population colmarienne quand, tambours battant, clairons sonnant, les régiments de France firent leur entrée à Colmar. Le général de Castelnau, qui les commandait, avait pour la circonstance revêtu l'uni-

forme de 1870, culotte rouge et dolman noir à brandebourgs, qui fut aussi l'uniforme de 1914 avant l'apparition du bleu horizon. Après le défilé et la sonnerie " Au drapeau ! ", le général de Castelnau s'avança vers la statue de Rapp et la salua.

francophilie (phobie) ou germanophilie (phobie).

La fin de l'année 1918 et le début de 1919 furent marqués par de nombreuses difficultés dues aux retours des soldats et des déplacés civils, au départ volontaire ou forcé des « vieux-Allemands », au chômage, aux réorganisations à mener, à l'utilisation imposée du français, à l'application de nouvelles lois et à la volonté de centralisation et d'uniformisation de certains hommes politiques français. Le « triage » de la population, les incertitudes sur le maintien de particularités alsaciennes, la lenteur ou l'inefficacité de certaines administrations ont conduit à un désenchantement certain amenant dès fin 1919 à ce que l'on a appelé le « malaise alsacien » dont un aspect particulier est illustré par le sort réservé aux anciens combattants de l'armée allemande et à leur mémoire, même actuellement.

## **ALSACE 14-18**

### **HANSI**

- **HANSI. Une vie pour l'Alsace.** Michel LOETSCHER, Yannick SCHEIBLING. La Nuée Bleue.2006.
- **Le grand livre de l'oncle Hansi.** P.M. TYL, M. FERRO, T. UNGERER, G. KLEIN. Herscher. 1983.. Avec 10 cartes postales.

### **GUERRE 14-18**

- **Mon journal de la guerre de 1914-1918 sur le front d'Alsace.** Marie-Claire MENGES. Edition Place des Victoires 2013.
- **Journal d'une jeune Alsacienne 1914-1918.** Les cahiers d'Alice Schickler (1896-1950). Pfastatt-le-Château. Archives & Culture.2017.
- **Les Alsaciens-Lorrains dans la Grande Guerre.** Jean-Noël et Francis GRANDHOMME. La Nuée Bleue.2013.
- **Images de propagande. L'Alsace-Lorraine de l'annexion à la Grande Guerre.** 1871-1919. Philippe WILMOUTH. Serge DOMINI Editeur.2013.
- **Vivre en temps de guerre des deux côtés du Rhin. 1914-1918.** Landesarchiv Baden-Württemberg et Archives Départementales du Haut-Rhin. 2014.
- **Un petit Alsacien dans la Grande Guerre 1914-1918.** Georges HEROLD Philippe DELESTRE. Editions Italiques 2014.
- **Les Alsaciens. Une région dans la tourmente (1870-1950).** Claude MULLER, Christophe WEBER Les Arènes 2018.
- **Boches ou tricolores. Les Alsaciens-Lorrains dans la Grande guerre.** Sous la direction de Jean-Noël GRANDHOMME.La Nuée Bleue 2008.

- **1914 un destin alsacien.** Achile WALCH. Atlante 2016
- **Cahiers d'un survivant. Un soldat dans l'Europe en guerre 1914-1918.** Dominique RICHERT. La Nuée Bleue 2016.
- **Le HARTMANN 1914-1918 et son arrière-pays.** Association des Amis du Hartmannswillerkopf. 1969-2009.

## ALSACE : ROMANS ET AUTRES LITTÉRATURES

- **Un instituteur alsacien entre France et Allemagne. Journal de Philippe HUSSER 1914-1951.** La Nuée Bleue Hachette (1989)
- **Nos années françaises.** Marie HART. Yorán. Réédition 2016.
- **Les Alsaciens ou Les deux Mathilde.** François de Turenne. François DUCHER J.C. Lattès ARTE Editions 1996.

### Revue d'Alsace.

- N° 139. 2013. L'Alsace et la Grande Guerre.
- N° 144. 2018. De l'éblouissement tricolore au malaise alsacien. Le retour de l'Alsace à la France 1918-1924.

### Bulletin municipal Colmar

- Armistice 11 novembre 1918.
- Colmar mag n° 12 septembre 1918.

### Les Saisons d'Alsace

- N° 58 novembre 2013 : La Grande Guerre en Alsace.

Je viens de découvrir deux films sur le même sujet dont voici les références:

<https://www.youtube.com/watch?v=Hf2OkHyOBB0>

<https://www.youtube.com/watch?v=BauwgCzi65U>

Le plus long traite de la République soviétique d'Alsace.

Enfin voici la référence du livre sur la façon dont la majorité des Allemands a vu la dernière guerre:

**"La guerre allemande. Portrait d'un peuple en guerre 1939-1945"** de Nicholas STARGARDT à La Librairie VUIBERT (2017). 670 pages très éclairantes. Je peux le prêter également.

## **SOLUTION DES JEUX**

### SOLUTIONS

1	2	5	7	8	1	9	6	4	3	8	9
2	5	7	8	1	9	6	4	3	8	9	6
3	8	9	6	4	3	8	9	6	4	3	8
4	3	8	9	6	4	3	8	9	6	4	3
5	6	4	3	8	9	6	4	3	8	9	6
6	4	3	8	9	6	4	3	8	9	6	4
7	8	1	9	6	4	3	8	9	6	4	3
8	9	6	4	3	8	9	6	4	3	8	9
9	6	4	3	8	9	6	4	3	8	9	6
10	1	2	3	4	5	6	7	8	9	10	11
11	2	3	4	5	6	7	8	9	10	11	12
12	3	4	5	6	7	8	9	10	11	12	13

1	2	3	4	5	6	7	8	9	10	11	12
2	3	4	5	6	7	8	9	10	11	12	13
3	4	5	6	7	8	9	10	11	12	13	14
4	5	6	7	8	9	10	11	12	13	14	15
5	6	7	8	9	10	11	12	13	14	15	16
6	7	8	9	10	11	12	13	14	15	16	17
7	8	9	10	11	12	13	14	15	16	17	18
8	9	10	11	12	13	14	15	16	17	18	19
9	10	11	12	13	14	15	16	17	18	19	20
10	11	12	13	14	15	16	17	18	19	20	21
11	12	13	14	15	16	17	18	19	20	21	22
12	13	14	15	16	17	18	19	20	21	22	23

1	2	3	4	5	6	7	8	9	10	11	12
2	3	4	5	6	7	8	9	10	11	12	13
3	4	5	6	7	8	9	10	11	12	13	14
4	5	6	7	8	9	10	11	12	13	14	15
5	6	7	8	9	10	11	12	13	14	15	16
6	7	8	9	10	11	12	13	14	15	16	17
7	8	9	10	11	12	13	14	15	16	17	18
8	9	10	11	12	13	14	15	16	17	18	19
9	10	11	12	13	14	15	16	17	18	19	20
10	11	12	13	14	15	16	17	18	19	20	21
11	12	13	14	15	16	17	18	19	20	21	22
12	13	14	15	16	17	18	19	20	21	22	23

### NOIRMOUTRINE

1	2	3	4	5	6	7	8	9	10	11	12
2	3	4	5	6	7	8	9	10	11	12	13
3	4	5	6	7	8	9	10	11	12	13	14
4	5	6	7	8	9	10	11	12	13	14	15
5	6	7	8	9	10	11	12	13	14	15	16
6	7	8	9	10	11	12	13	14	15	16	17
7	8	9	10	11	12	13	14	15	16	17	18
8	9	10	11	12	13	14	15	16	17	18	19
9	10	11	12	13	14	15	16	17	18	19	20
10	11	12	13	14	15	16	17	18	19	20	21
11	12	13	14	15	16	17	18	19	20	21	22
12	13	14	15	16	17	18	19	20	21	22	23



*Notre-Dame de Paris*

*Notre-Dame est bien vieille : on la verra peut-être  
Enterrer cependant Paris qu'elle a vu naître ;  
Mais, dans quelque mille ans, le Temps fera broncher  
Comme un loup fait un bœuf, cette carcasse lourde,  
Tordra ses nerfs de fer, et puis d'une dent sourde  
Rongera tristement ses vieux os de rocher !*

*Bien des hommes, de tous les pays de la terre  
Viendront, pour contempler cette ruine austère,  
Rêveurs, et relisant le livre de Victor :  
— Alors ils croiront voir la vieille basilique,  
Toute ainsi qu'elle était, puissante et magnifique,  
Se lever devant eux comme l'ombre d'un mort !*

Gérard de NERVAL, Odelettes (1834)



*Photo : F. Kircher*